

# แผนการใช้ที่ดิน

ตำบลหนองขุ่น

อำเภอวัดสิงห์

จังหวัดชัยนาท



สถานีพัฒนาที่ดินชัยนาท สำนักงานพัฒนาที่ดินเขต 1

กรมพัฒนาที่ดิน กระทรวงเกษตรและสหกรณ์

กันยายน 2566

## คำนำ

การจัดทำแผนการใช้ที่ดินดำเนินการตามรัฐธรรมนูญแห่งราชอาณาจักรไทย พ.ศ. 2560 มาตรา 72(1) ที่ได้บัญญัติให้มีการวางแผนการใช้ที่ดินให้เหมาะสมกับศักยภาพของที่ดินตามหลักการพัฒนาอย่างยั่งยืน โดยแผนการใช้ที่ดินตำบลหนองขุน อำเภอวัดสิงห์ จังหวัดชัยนาท ได้นำแนวคิดของ FAO และ UNEP มาปรับใช้ คือ ความเหมาะสมทางกายภาพ ความเหมาะสมทางเศรษฐกิจ การยอมรับจากสังคม การสร้างความยั่งยืน ให้สิ่งแวดล้อม และเสนอทางเลือกการใช้ที่ดิน ร่วมกับวิธีการที่จำเป็นอื่น ๆ เช่น กระบวนการมีส่วนร่วมของชุมชน (Participatory Rural Appraisal:PRA) การประเมินคุณภาพที่ดิน เป็นต้น

สถานีพัฒนาที่ดินชัยนาท ร่วมกับสำนักงานพัฒนาที่ดินเขต 1 และกองนโยบายและแผนการใช้ที่ดิน ในการดำเนินงานวางแผนการใช้ที่ดินระดับตำบล โดยพิจารณาภาพรวมของสภาพปัญหาในด้านต่างๆ ทั้งด้านกายภาพ เศรษฐกิจ และสังคม วิเคราะห์และสังเคราะห์ข้อมูลนำไปสู่การวางแผนการใช้ที่ดินที่สอดคล้องกับศักยภาพของพื้นที่ โดยผ่านกระบวนการมีส่วนร่วมของชุมชน (PRA) ในการระบุปัญหา ความต้องการของเกษตรกรและผู้มีส่วนได้ส่วนเสีย ทั้งนี้สพด.ชัยนาท ได้จัดทำแผนกิจกรรม/โครงการ เพื่อขับเคลื่อนแผนการใช้ที่ดินให้เป็นรูปธรรมเพื่อให้เกษตรกร มีคุณภาพชีวิตที่ดีขึ้น มีการใช้ที่ดินอย่างถูกต้องเหมาะสม รักษาสภาพแวดล้อมและอนุรักษ์ทรัพยากรในชุมชน ให้เกิดความยั่งยืนต่อไป

สถานีพัฒนาที่ดินชัยนาท

กันยายน 2566

## สารบัญ

คำนำ		หน้า
สารบัญ		
สารบัญตาราง		
สารบัญรูป		
<b>บทที่ 1</b>	<b>บทนำ</b>	
	1.1 ความสำคัญของการวางแผนการใช้ที่ดิน	1
	1.2 หลักการและเหตุผล	1
	1.3 วัตถุประสงค์	1
	1.4 ระยะเวลาและสถานที่ดำเนินงาน	1
	1.5 ขั้นตอนการดำเนินงาน	1-2
	1.6 วิสัยทัศน์ของตำบล	1-2
<b>บทที่ 2</b>	<b>ข้อมูลทั่วไป</b>	
	2.1 ที่ตั้งและอาณาเขต	2
	2.2 การแบ่งส่วนการปกครอง	2-2
	2.3 สภาพภูมิประเทศ	2-2
	2.4 สภาพภูมิอากาศ	2-2
	2.5 สภาพการใช้ที่ดินปัจจุบัน	2-4
	2.6 สภาพเศรษฐกิจและสังคม	2-4
<b>บทที่ 3</b>	<b>สถานภาพของทรัพยากรธรรมชาติ</b>	
	3.1 ทรัพยากรป่าไม้	3
	3.2 ทรัพยากรน้ำ	3-1
	3.3 ทรัพยากรดิน	3-1
<b>บทที่ 4</b>	<b>กระบวนการมีส่วนร่วมของชุมชน (Participatory Rural Appraisal : PRA)</b>	
	4.1 การวิเคราะห์ผลจากการจัดทำกระบวนการมีส่วนร่วมของชุมชน	4
	4.2 ระบบการปลูกพืชในปัจจุบัน	4-3
<b>บทที่ 5</b>	<b>การประเมินคุณภาพที่ดิน</b>	
	5.1 หลักการประเมินคุณภาพที่ดินด้านศักยภาพ	5
	5.2 พืชเศรษฐกิจที่สำคัญของตำบล	5-2
	5.3 ระดับความเหมาะสมของดิน	5-2

## สารบัญ (ต่อ)

		หน้า
บทที่ 6	แผนการใช้ที่ดิน	
	6.1 การวิเคราะห์ข้อมูลเพื่อการจัดทำแผนการใช้ที่ดินระดับตำบล	6
	6.2 แผนการใช้ที่ดิน	6-2
บทที่ 7	การขับเคลื่อนแผนการใช้ที่ดิน	
	7.1 ขั้นตอนการดำเนินงาน	7
	7.2 กิจกรรมของกรมพัฒนาที่ดินในเขตการใช้ที่ดินที่จะดำเนินการในปีงบประมาณ 2567-2571	7
	7.3 กิจกรรมที่ขอการสนับสนุนจากส่วนราชการอื่น	7-3
	7.4 ความต้องการของชุมชนและองค์กรปกครองส่วนท้องถิ่น	7-4
เอกสารอ้างอิง		

## สารบัญตาราง

ตารางที่		หน้า
2-1	สถิติภูมิอากาศ ณ สถานีตรวจอากาศอำเภอเมือง จังหวัดชัยนาท ปี 2536-2565	2-3
2-2	สภาพการใช้ที่ดิน ตำบลหนองขุ่น อำเภอวัดสิงห์ จังหวัดชัยนาท	2-5
2-3	จำนวนประชากรและครัวเรือน ตำบลหนองขุ่น อำเภอวัดสิงห์ จังหวัดชัยนาท	2-8
2-4	จำนวนและสัดส่วนครัวเรือนเกษตรกร ตำบลหนองขุ่น อำเภอวัดสิงห์ จังหวัดชัยนาท	2-8
2-5	รายได้-รายจ่ายเฉลี่ยครัวเรือน ตำบลหนองขุ่น อำเภอวัดสิงห์ จังหวัดชัยนาท	2-9
3-1	สมบัติที่ดิน ตำบลหนองขุ่น อำเภอวัดสิงห์ จังหวัดชัยนาท	3-3
5-1	การประเมินคุณภาพที่ดินด้านศักยภาพของประเภทการใช้ประโยชน์ที่ดิน	5-2
5-2	ชั้นความเหมาะสมทางกายภาพของดิน ตำบลหนองขุ่น อำเภอวัดสิงห์ จังหวัดชัยนาท	5-3
6-1	แผนที่เขตการใช้ที่ดิน ตำบลหนองขุ่น อำเภอวัดสิงห์ จังหวัดชัยนาท	6-4
7-1	กิจกรรมของกรมพัฒนาที่ดินในเขตเกษตรกรรมที่จะดำเนินการในปีงบประมาณ 2567-2571	7-4
7-2	สรุปกิจกรรมที่ขอรับการสนับสนุนจากส่วนราชการอื่นในเขตการใช้ที่ดิน	7-5
7-3	เป้าหมายการดำเนินงานและงบประมาณ ตำบลหนองขุ่น อำเภอวัดสิงห์ จังหวัดชัยนาท (พ.ศ.2567-2571)	7-7

## สารบัญรูป

รูปที่		หน้า
1-1	ขั้นตอนการวางแผนการใช้ที่ดินระดับตำบล	1-3
2-1	ขอบเขตการปกครอง ตำบลหนองขุ่น อำเภอวัดสิงห์ จังหวัดชัยนาท	2
2-2	สมุดลของน้ำเพื่อการเกษตร จังหวัดชัยนาท	2-4
2-3	สภาพการใช้ที่ดิน ตำบลหนองขุ่น อำเภอวัดสิงห์ จังหวัดชัยนาท	2-7
3-1	ทรัพยากรดิน ตำบลหนองขุ่น อำเภอวัดสิงห์ จังหวัดชัยนาท	3-5
4-1	การวิเคราะห์สถานการณ์โดยระบบ DPSIR ของตำบลหนองขุ่น อำเภอวัดสิงห์ จังหวัดชัยนาท	4-2
4-2	ระบบการปลูกพืชในปัจจุบัน ตำบลหนองขุ่น อำเภอวัดสิงห์ จังหวัดชัยนาท	4-3
6-1	เขตการใช้ที่ดิน ตำบลหนองขุ่น อำเภอวัดสิงห์ จังหวัดชัยนาท	6-6

# บทที่ 1

## บทนำ

### 1.1 ความสำคัญของการวางแผนการใช้ที่ดิน

ตามรัฐธรรมนูญแห่งราชอาณาจักรไทย พุทธศักราช 2560 มาตรา 72 รัฐพึงดำเนินการเกี่ยวกับที่ดิน ทรัพยากรน้ำ และพลังงาน ดังต่อไปนี้

(1) วางแผนการใช้ที่ดินของประเทศ ให้เหมาะสมกับสภาพพื้นที่และศักยภาพของที่ดิน ตามหลักการพัฒนาที่ยั่งยืน

(2) จัดให้มีการวางผังเมืองทุกระดับและบังคับการให้เป็นไปตามผังเมือง อย่างมีประสิทธิภาพ รวมตลอด ทั้งพัฒนาเมืองให้มีความเจริญ โดยสอดคล้องกับความต้องการของประชาชนในพื้นที่

### 1.2 หลักการและเหตุผล

ปัจจุบันกรมพัฒนาที่ดินได้ดำเนินการวางแผนการใช้ที่ดินระดับประเทศเรียบร้อยแล้ว ซึ่งเป็นการวางกรอบเชิง นโยบายมุ่งเน้นการพัฒนาด้านการเกษตรให้เกิดความสมดุลและยั่งยืนและในขณะเดียวกันต้องอนุรักษ์ ทรัพยากรธรรมชาติและสิ่งแวดล้อมควบคู่กับการรักษาคุณค่าทางศิลปวัฒนธรรม แต่ทั้งนี้เพื่อให้เกิดการใช้ ประโยชน์ที่ดินในระดับพื้นที่อย่างมีประสิทธิภาพและรักษาฐานการผลิตด้านทรัพยากรธรรมชาติอย่างยั่งยืน ตลอดห่วงโซ่อุปทาน แผนการใช้ที่ดินระดับตำบลจึงถูกนำมาใช้เป็นเครื่องมือเพื่อขับเคลื่อนการดำเนินงาน ดังกล่าว ซึ่งมีความสอดคล้องกับแผนการปฏิรูปประเทศด้านทรัพยากรธรรมชาติและสิ่งแวดล้อม ซึ่งกำหนดให้มี การจัดทำแผนการใช้ที่ดินของชาติทั้งระบบให้สอดคล้องและเหมาะสมกับศักยภาพของพื้นที่และการพัฒนา เศรษฐกิจและสังคมของประเทศ

### 1.3 วัตถุประสงค์

1.3.1 เพื่อรักษาเสถียรภาพของทรัพยากรให้เกิดความสมดุลและยั่งยืนภายใต้การพัฒนาด้านต่างๆ ของ ตำบล

1.3.2 เพื่อให้การใช้ที่ดินมีผลตอบสนองสูงสุดต่อหน่วยเนื้อที่อย่างยั่งยืน

1.3.3 เพื่อให้เกิดการกำหนดแผนงาน โครงการ กิจกรรม ที่สอดคล้องกับแผนการใช้ที่ดินที่กำหนดขึ้น และอยู่บนหลักการของรูปแบบเศรษฐกิจ BCG

### 1.4 ระยะเวลาและสถานที่ดำเนินงาน

1.4.1 ระยะเวลา 1 ตุลาคม 2565 – 30 กันยายน 2566

1.4.2 สถานที่ ตำบลหนองขุ่น อำเภอดงหลวง จังหวัดชัยนาท

### 1.5 ขั้นตอนการดำเนินงาน

1.5.1 รวบรวมข้อมูลปฐมภูมิและทุติยภูมิ ประกอบด้วย

1) ด้านกายภาพ ได้แก่ ทรัพยากรดิน ทรัพยากรน้ำ ทรัพยากรป่าไม้ ภูมิอากาศ สภาพการใช้ที่ดิน เขตป่า ไม้ตามกฎหมายและมติคณะรัฐมนตรี ฯ

2) ด้านเศรษฐกิจและสังคม ได้แก่ การถือครองที่ดิน ลักษณะทางเศรษฐกิจของตำบล จำนวน ประชากร ฯ

3) ด้านนโยบายและข้อกฎหมายที่เกี่ยวข้อง ได้แก่ ยุทธศาสตร์ แผนการปฏิรูปประเทศ แผนพัฒนาเศรษฐกิจและสังคมแห่งชาติฉบับที่ 13 ยุทธศาสตร์ภาค แผนพัฒนากลุ่มจังหวัด แผนพัฒนาจังหวัด แผนพัฒนาการเกษตรและสหกรณ์ แผนพัฒนาท้องถิ่น 4 ปี ขององค์การบริหารส่วนจังหวัด เทศบาลตำบลหรือ องค์การบริหารส่วนตำบล ฯ

1.5.2 จัดทำกระบวนการมีส่วนร่วมของชุมชน (Participatory Rural Appraisal : PRA) เพื่อรับฟังความคิดเห็น ประเด็นปัญหา ความต้องการด้านต่าง ๆ ขององค์การปกครองส่วนท้องถิ่นและเกษตรกรในตำบล

1.5.3 ประเมินคุณภาพของที่ดินของพืชเศรษฐกิจหลักและพืชทางเลือกที่มีมูลค่าของตำบล

1.5.4 สังเคราะห์ข้อมูลจากข้อ 1.5.1 ถึง 1.5.3 เพื่อใช้ประกอบการวางแผนการใช้ที่ดิน

1.5.5 กำหนด (ร่าง) แผนการใช้ที่ดินระดับตำบล

1.5.6 รับฟังความคิดเห็นของผู้มีส่วนได้ส่วนเสียต่อ (ร่าง) แผนการใช้ที่ดินที่กำหนดขึ้น

1.5.7 ปรับปรุง (ร่าง) แผนการใช้ที่ดินเพื่อจัดทำแผนการใช้ที่ดินฉบับสมบูรณ์

1.5.8 นำแผนการใช้ที่ดินเข้าสู่คณะทำงานวิชาการของเขตฯ เพื่อตรวจสอบความครบถ้วน /สมบูรณ์ของเนื้อหาและองค์ประกอบ

1.5.9 เผยแพร่แผนการใช้ที่ดินเพื่อนำไปสู่การขับเคลื่อนการดำเนินงาน ประกอบด้วย

1) องค์การปกครองส่วนท้องถิ่น นำแผนการใช้ที่ดินที่จัดทำขึ้นไปประกอบการจัดทำแผนการพัฒนาของตำบล เพื่อนำไปสู่การของบประมาณที่มีความสอดคล้องกับศักยภาพด้านการผลิตและสภาพของทรัพยากรของตำบล

2) กรมพัฒนาที่ดิน โดยสถานีพัฒนาที่ดินชัยนาท กำหนดแผนงาน/โครงการ/กิจกรรม ที่สอดคล้องกับแผนการใช้ที่ดินที่กำหนดขึ้นในแต่ละเขตและสามารถใช้ประกอบการของบประมาณในพื้นที่อย่างมีประสิทธิภาพและเป็นที่ยอมรับ

3) หน่วยงานราชการอื่น ๆ สามารถใช้เป็นข้อมูลพื้นฐานประกอบแผนงาน/โครงการ/กิจกรรม ที่สอดคล้องกับแผนการใช้ที่ดินที่กำหนดขึ้นในแต่ละเขต

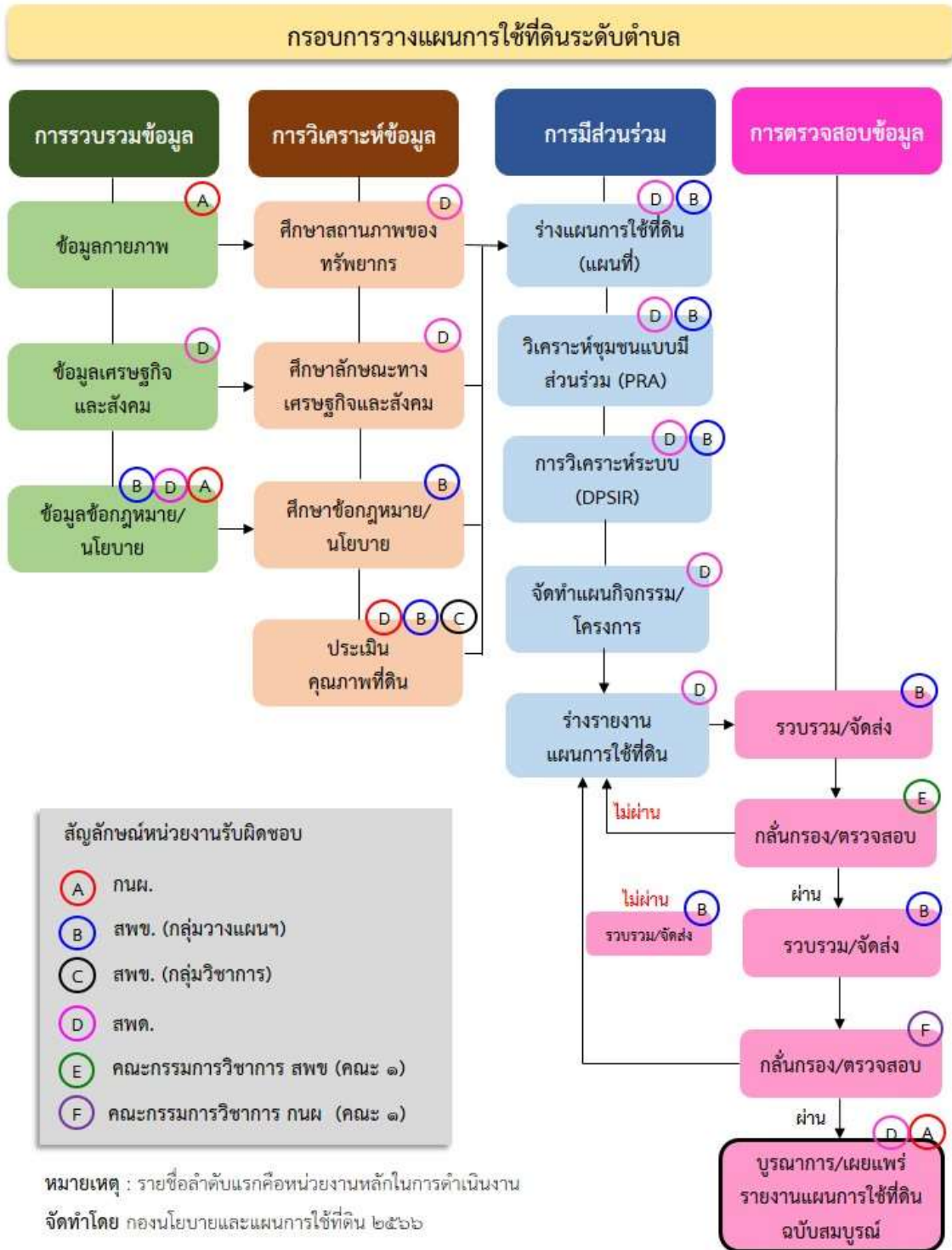
ขั้นตอนการวางแผนการใช้ที่ดินระดับตำบลแสดงดังรูปที่ 1-1

## 1.6 วิสัยทัศน์ของตำบล

เทศบาลตำบลหนองขุ่น เกษตรก้าวหน้า พัฒนาเศรษฐกิจ ชีวีตพอเพียง

(<https://www.nongkhun.go.th/vision.php>)





รูปที่ 1-1 ขั้นตอนการวางแผนการใช้ที่ดินระดับตำบล



## 2.2 การแบ่งส่วนการปกครอง

ตำบลหนองซุ่น อำเภอวัดสิงห์ จังหวัดชัยนาท แบ่งส่วนการปกครองออกเป็น 8 หมู่บ้าน ดังนี้

หมู่ที่ 1 บ้านหนองซุ่น	หมู่ที่ 5 บ้านหนองแก
หมู่ที่ 2 บ้านหนองคอกควาย	หมู่ที่ 6 บ้านทุ่งกว้าง
หมู่ที่ 3 บ้านหันจั่น	หมู่ที่ 7 บ้านหนองเสือ
หมู่ที่ 4 บ้านบ่อหว่า	หมู่ที่ 8 บ้านหนองกระทิง

## 2.3 สภาพภูมิประเทศ

ลักษณะพื้นที่ทั่วไปส่วนใหญ่เป็นที่ราบลุ่ม สภาพพื้นที่ราบเรียบถึงค่อนข้างราบเรียบ เป็นส่วนหนึ่งของที่ราบลุ่มเจ้าพระยา พื้นที่ที่มีความลาดเทเล็กน้อยจากทิศตะวันตกเฉียงใต้ไปทางทิศตะวันออกเฉียงเหนือ มีห้วยสำนักจั่นเป็นลำน้ำที่เชื่อมต่อมาจากอ่างเก็บน้ำและคลองชลประทานไหลผ่านทางด้านทิศตะวันออกของตำบล ความสูงของพื้นที่อยู่ระหว่าง 17-30 เมตรจากระดับน้ำทะเลปานกลาง

## 2.4 สภาพภูมิอากาศ

จากการศึกษาสถิติภูมิอากาศ (ปี พ.ศ.2536-2565) พบว่า ตำบลหนองซุ่น อำเภอวัดสิงห์ จังหวัดชัยนาท มีรายละเอียดดังนี้

### 2.4.1 อุณหภูมิ

มีอุณหภูมิโดยเฉลี่ยทั้งปี 28.1 องศาเซลเซียส อุณหภูมิสูงสุดเฉลี่ย 33.8 องศาเซลเซียส ในเดือนเมษายน และอุณหภูมิต่ำสุดเฉลี่ย 23.8 องศาเซลเซียส ในเดือนมกราคม

### 2.4.2 ปริมาณน้ำฝน

มีปริมาณน้ำฝนรวมทั้งปี 1,035.9 มิลลิเมตร มีฝนตกประมาณ 101 วัน เดือนที่มีฝนตกมากที่สุด ในเดือนกันยายน มีปริมาณฝน 238.8 มิลลิเมตร และมีฝนตกประมาณ 18 วัน

### 2.4.3 สมดุลน้ำเพื่อการเกษตร

จากข้อมูลสถิติภูมิอากาศในคาบ 30 ปี (ปี พ.ศ.2536-2565) ณ สถานีตรวจอากาศเกษตร จังหวัดชัยนาท ได้นำมาวิเคราะห์สมดุลของน้ำเพื่อการเกษตร ซึ่งเป็นการวิเคราะห์หาช่วงฤดูการเพาะปลูกพืชตลอดจนช่วงระยะเวลาที่พืชเสี่ยงต่อการขาดน้ำ ข้อมูลที่นำมาวิเคราะห์ คือ ปริมาณน้ำฝน และศักยภาพการคายระเหยน้ำอ้างอิง (ET<sub>o</sub>) ซึ่งคำนวณด้วยโปรแกรม Cropwat for Windows Version 8.0 โดยใช้สมการ Penman-Monteith สามารถสรุปสมดุลของน้ำเพื่อการเกษตรในเขตอาศัยน้ำฝนได้ดังนี้

ช่วงที่เหมาะสมต่อการปลูกพืช เป็นช่วงที่ค่าปริมาณน้ำฝนมากกว่าค่า 0.5 การระเหยจากผิวดินและการคายน้ำของพืช เป็นช่วงที่ดินมีความชุ่มชื้นพอเหมาะต่อการเพาะปลูกพืช เป็นช่วงที่ดินมีความชุ่มชื้นพอเหมาะต่อการเพาะปลูกพืช ซึ่งช่วงนี้เริ่มตั้งแต่ปลายเดือนเมษายนถึงต้นเดือนพฤศจิกายน

ช่วงที่มีน้ำมากเกินไป เป็นช่วงที่ค่าปริมาณน้ำฝนมากกว่าค่าการระเหยจากผิวดินและการคายน้ำของพืช ซึ่งช่วงนี้เริ่มตั้งแต่ต้นเดือนสิงหาคมถึงปลายเดือนตุลาคม

ช่วงขาดน้ำ เป็นช่วงฤดูแล้งที่ค่าปริมาณน้ำฝนน้อยกว่าค่า 0.5 การระเหยจากผิวดินและการคายน้ำของพืช ซึ่งพืชอาจเสียหายจากการขาดแคลนน้ำได้ ซึ่งช่วงนี้เริ่มตั้งต้นเดือนพฤศจิกายนถึงปลายเดือนเมษายน (ตารางที่ 2-1 และรูปที่ 2-2)

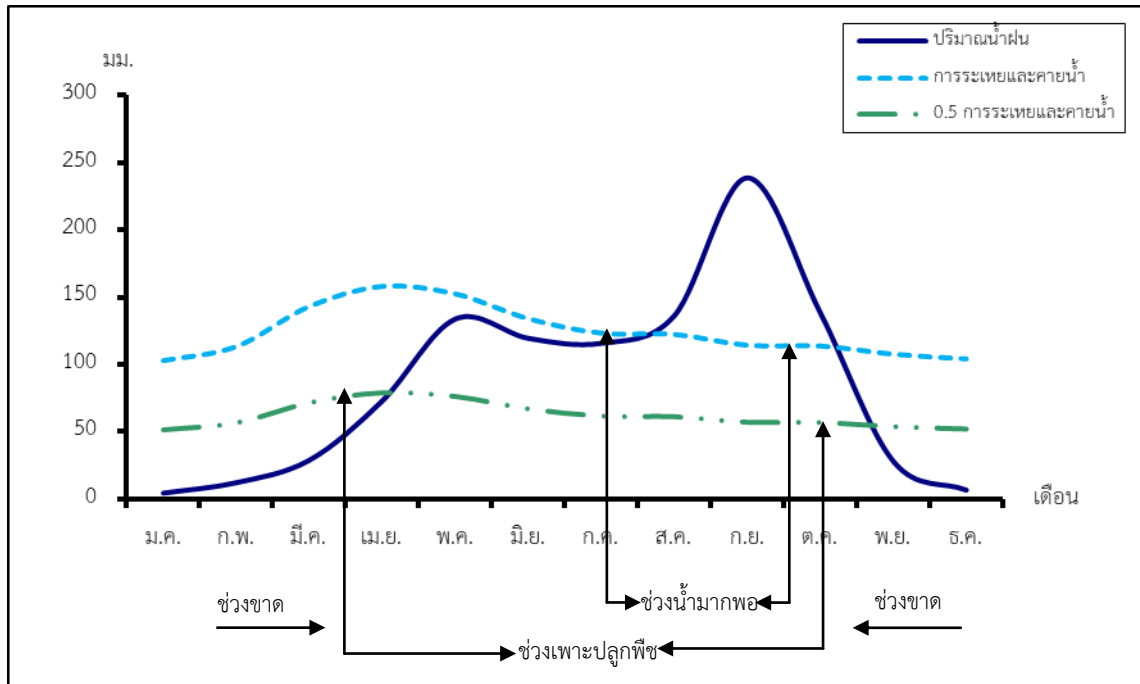
ตารางที่ 2-1 สถิติภูมิอากาศ ณ สถานีตรวจอากาศเกษตรจังหวัดชัยนาท<sup>1</sup> (ปี พ.ศ.2536-2565)

เดือน	อุณหภูมิ (°ซ)			ความชื้นสัมพัทธ์ (%)	ปริมาณน้ำฝน (มม.)	จำนวนวันที่ฝนตก (วัน)	ศักยภาพการคายระเหยน้ำ (มม.)	ปริมาณฝนใช้การ <sup>2</sup> (มม.)
	ต่ำสุด	สูงสุด	เฉลี่ย					
ม.ค.	20.3	31.9	25.3	70.0	4.4	1.2	102.9	4.4
ก.พ.	22.3	33.6	27.1	71.0	12.2	1.6	113.4	12.0
มี.ค.	24.4	35.7	29.2	70.0	28.9	3.1	143.2	27.6
เม.ย.	25.6	36.9	30.3	69.0	73.0	4.5	158.1	64.5
พ.ค.	25.9	35.8	30.0	73.0	133.9	12.4	152.5	105.2
มิ.ย.	25.6	34.6	29.2	76.0	119.5	12.7	134.1	96.7
ก.ค.	25.2	33.7	28.6	78.0	115.8	14.9	123.4	94.3
ส.ค.	25.1	33.6	28.4	79.0	136.3	16.1	122.5	106.6
ก.ย.	23.5	33.2	28.2	82.0	238.8	17.6	114.3	147.6
ต.ค.	23.3	32.6	28.0	80.0	138.4	12.3	113.8	107.8
พ.ย.	23.4	32.6	27.3	74.0	28.0	3.2	107.7	26.7
ธ.ค.	20.7	31.5	25.4	70.0	6.7	1.1	104.2	6.6
<b>เฉลี่ย</b>	<b>23.8</b>	<b>33.8</b>	<b>28.1</b>	<b>74.3</b>	-	-	-	-
<b>รวม</b>	-	-	-	-	<b>1,035.9</b>	<b>100.7</b>	<b>1,490.0</b>	<b>800.0</b>

หมายเหตุ : <sup>1</sup> เป็นสถานีตรวจอากาศที่ใกล้พื้นที่ตำบลมากที่สุด

<sup>2</sup> จากการคำนวณโดยโปรแกรม Cropwat for Windows Version 8.0

ที่มา : กรมอุตุนิยมวิทยา (2566)



รูปที่ 2-2 กราฟสมดุลของน้ำเพื่อการเกษตร ปี พ.ศ. 2536-2565

## 2.5 สภาพการใช้ที่ดินปัจจุบัน

สภาพการใช้ที่ดินตำบลหนองขุ่น อำเภอวัดสิงห์ จังหวัดชัยนาท ซึ่งสำรวจโดยกลุ่มวิเคราะห์สภาพการใช้ที่ดิน (2566) ประกอบด้วยประเภทการใช้ที่ดินต่างๆ ดังนี้

- 1) พื้นที่ชุมชนและสิ่งปลูกสร้าง มีเนื้อที่ 4,579 ไร่ หรือร้อยละ 12.92 ของพื้นที่ตำบล
- 2) พื้นที่เกษตรกรรมมีเนื้อที่ 28,557 ไร่ หรือร้อยละ 80.51 ของพื้นที่ตำบล ประกอบด้วย การใช้ประโยชน์ที่ดินด้านเกษตรกรรมต่างๆ ดังต่อไปนี้

2.1) พื้นที่นา มีเนื้อที่ 19,874 ไร่ หรือร้อยละ 56.04 ของพื้นที่ตำบล ได้แก่ นาข้าว นาข้าว+ถั่วเขียว นาข้าว+มันสำปะหลัง นาข้าว+อ้อย

2.2) พืชไร่ มีเนื้อที่ 8,194 ไร่ หรือร้อยละ 23.11 ของพื้นที่ตำบล ได้แก่ อ้อย มันสำปะหลัง

2.3) ไม้ยืนต้น มีเนื้อที่ 213 ไร่ หรือร้อยละ 0.59 ของพื้นที่ตำบล ได้แก่ ไม้ยืนต้นผสม สัก ยูคาลิปตัส

2.4) ไม้ผล มีเนื้อที่ 58 ไร่ หรือร้อยละ 0.16 ของพื้นที่ตำบล ได้แก่ ไม้ผลผสม มะม่วง กล้วย

2.5) พืชสวน มีเนื้อที่ 34 ไร่ หรือร้อยละ 0.10 ของพื้นที่ตำบล ได้แก่ พืชผัก

2.6) ฟungหญ้าเลี้ยงสัตว์และโรงเรือนเลี้ยงสัตว์ มีเนื้อที่ 81 ไร่ หรือร้อยละ 0.22 ของพื้นที่ตำบล ได้แก่ โรงเรือนเลี้ยงสัตว์ปีก โรงเรือนเลี้ยงสุกร

2.7) สถานที่เพาะเลี้ยงสัตว์น้ำ มีเนื้อที่ 103 ไร่ หรือร้อยละ 0.29 ของพื้นที่ตำบล ได้แก่ สถานที่เพาะเลี้ยงปลา

3) พื้นที่ป่าไม้ มีเนื้อที่ 1,024 ไร่ หรือร้อยละ 2.89 ของพื้นที่ตำบล ได้แก่ ป่าผลัดใบสมบูรณ์ ป่าผลัดใบรกร้างพื้นที่

4) พื้นที่แหล่งน้ำ มีเนื้อที่ 830 ไร่ หรือร้อยละ 2.35 ของพื้นที่ตำบล ได้แก่ แม่น้ำ ลำห้วย ลำคลอง บ่อน้ำในไร่นา คลองชลประทาน

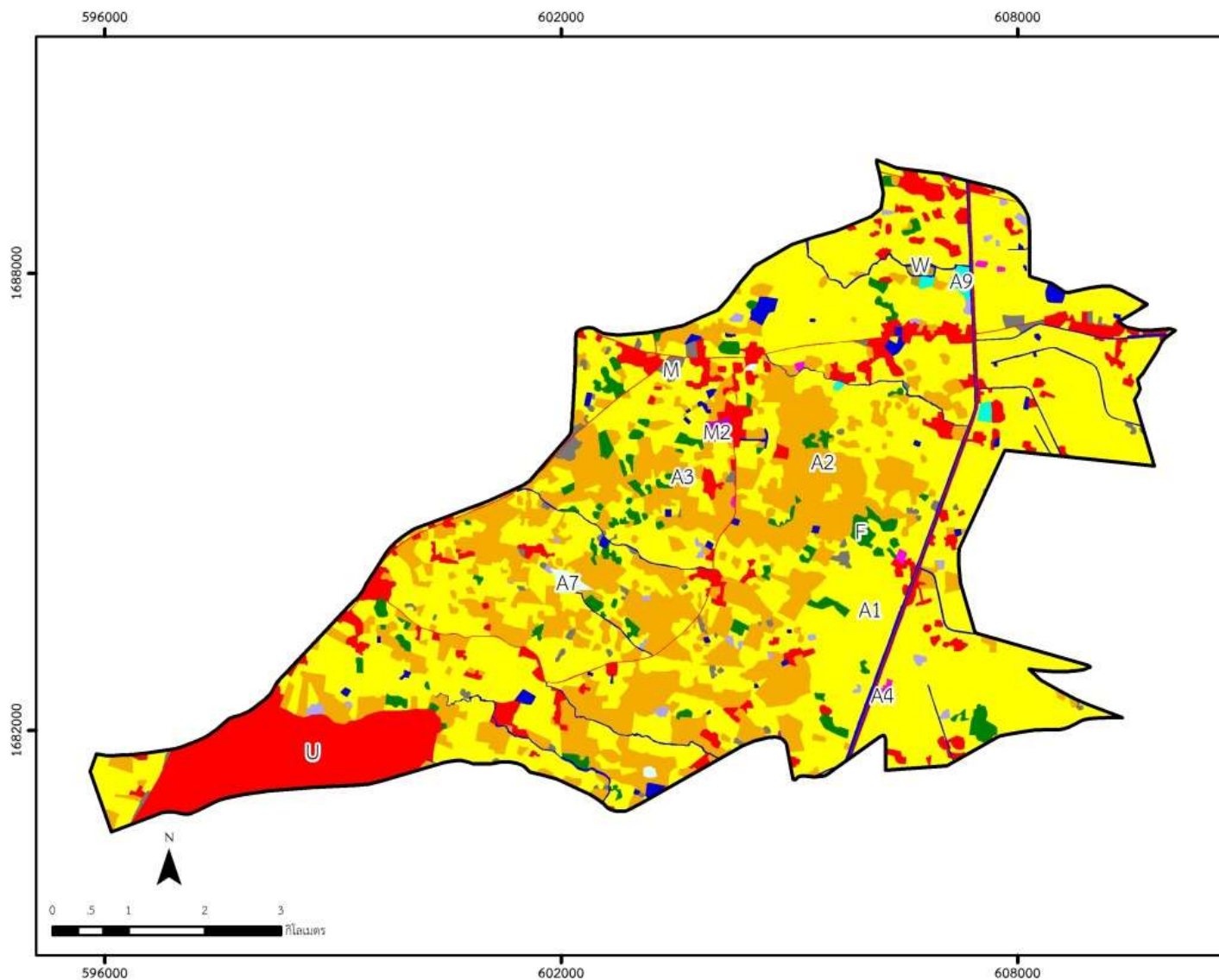
5) พื้นที่เบ็ดเตล็ด มีเนื้อที่ 474 ไร่ หรือร้อยละ 1.33 ของพื้นที่ตำบล ได้แก่ พุ่งหญ้าสลับไม้พุ่ม/ไม้ละเมาะ พื้นที่ถม พื้นที่ลุ่ม+นาข้าว พุ่งหญ้าธรรมชาติ พื้นที่ลุ่ม

ตารางที่ 2-2 สภาพการใช้ที่ดิน ตำบลหนองขุ่น อำเภอดงสิงห์ จังหวัดชัยนาท

หน่วยแผนที่	ประเภทการใช้ที่ดิน	เนื้อที่	
		ไร่	ร้อยละ
<b>U</b>	<b>พื้นที่ชุมชนและสิ่งปลูกสร้าง</b>	<b>4,579</b>	<b>12.92</b>
U201	หมู่บ้านบนพื้นราบ	1,861	5.25
U301	สถานที่ราชการและสถาบันต่าง ๆ	2,285	6.44
U405	ถนน	304	0.86
U502	โรงงานอุตสาหกรรม	28	0.08
U503	ลานตากและแหล่งรับซื้อทางการเกษตร	87	0.25
U602	รีสอร์ท โรงแรม เกสต์เฮาส์	7	0.02
U605	สถานีบริการน้ำมัน	7	0.02
<b>A</b>	<b>พื้นที่เกษตรกรรม</b>	<b>28,557</b>	<b>80.51</b>
A101	นาข้าว	19,008	53.60
A101+A203	นาข้าว+อ้อย	29	0.08
A101+A204	นาข้าว+มันสำปะหลัง	31	0.09
A101+A208	นาข้าว+ถั่วเขียว	806	2.27
A203	อ้อย	4,751	13.40
A204	มันสำปะหลัง	3,443	9.71
A301	ไม้ยืนต้นผสม	158	0.44
A304	ยูคาลิปตัส	25	0.07
A305	สัก	30	0.08
A401	ไม้ผลผสม	35	0.10
A407	มะม่วง	12	0.03
A411	กล้วย	11	0.03
A502	พืชผัก	34	0.10
A703	โรงเรือนเลี้ยงสัตว์ปีก	73	0.20
A704	โรงเรือนเลี้ยงสุกร	8	0.02
A902	สถานที่เพาะเลี้ยงปลา	103	0.29

ตารางที่ 2-2 (ต่อ)

หน่วยแผนที่	ประเภทการใช้ที่ดิน	เนื้อที่	
		ไร่	ร้อยละ
<b>F</b>	<b>พื้นที่ป่าไม้</b>	<b>1,024</b>	<b>2.89</b>
F200	ป่าผลัดใบรอสภาพฟื้นฟู	215	0.61
F201	ป่าผลัดใบสมบูรณ์	809	2.28
<b>M</b>	<b>พื้นที่เขตเตล็ด</b>	<b>474</b>	<b>1.33</b>
M101	ทุ่งหญ้าธรรมชาติ	18	0.05
M102	ทุ่งหญ้าสลับไม้พุ่ม/ไม้ละเมาะ	282	0.79
M201	พื้นที่ลุ่ม	5	0.01
M201+A101	พื้นที่ลุ่ม+นาข้าว	55	0.16
M405	พื้นที่ถม	114	0.32
<b>W</b>	<b>พื้นที่แหล่งน้ำ</b>	<b>830</b>	<b>2.35</b>
W101	แม่น้ำ ลำห้วย ลำคลอง	229	0.65
W202	บ่อน้ำในไร่นา	322	0.91
W203	คลองชลประทาน	279	0.79
<b>ผลรวมทั้งหมด</b>		<b>35,464</b>	<b>100.00</b>



**แผนที่สภาพการใช้ที่ดิน**  
**ต.หนองซุ่น อ.วัดสิงห์ จ.ชัยนาท**

**คำอธิบายสัญลักษณ์**  
 ขอบเขตตำบล

ประเภทการใช้ที่ดิน	เนื้อที่	
	ไร่	ร้อยละ
พื้นที่ชุมชนและสิ่งปลูกสร้าง	4,579	12.92
<b>U</b> พื้นที่ชุมชนและสิ่งปลูกสร้าง	4,579	12.92
พื้นที่เกษตรกรรม	28,612	80.67
<b>A1</b> พื้นที่นา	19,929	56.20
<b>A2</b> ไร่ไถ	8,194	23.11
<b>A3</b> ไม้ยืนต้น	213	0.59
<b>A3</b> ไม้ผล	58	0.16
<b>A3</b> พืชสวน	34	0.10
<b>A7</b> พุ่มยูงี่และสวนและโรงเรือนเลี้ยงสัตว์	81	0.22
<b>A9</b> สถานที่เพาะเลี้ยงสัตว์น้ำ	103	0.29
พื้นที่ป่าไม้	1,024	2.89
<b>P</b> พื้นที่ป่าไม้	1,024	2.89
พื้นที่แหล่งน้ำ	830	2.35
<b>W</b> พื้นที่แหล่งน้ำ	830	2.35
พื้นที่บึงเกลือ	419	1.17
<b>M2</b> พื้นที่ลุ่ม	5	0.01
<b>M</b> พุ่มยูงี่ธรรมชาติ, ไม้เลื้อย ฯลฯ	414	1.16
<b>ผลรวมทั้งหมด</b>	<b>35,464</b>	<b>100.00</b>


**กองนโยบายและแผนการใช้ที่ดิน**  
**กรมพัฒนาที่ดิน**  
**กระทรวงเกษตรและสหกรณ์ 2566**

รูปที่ 2-3 สภาพการใช้ที่ดิน ตำบลหนองซุ่น อำเภอวัดสิงห์ จังหวัดชัยนาท



## 2.6 สภาพเศรษฐกิจและสังคม

### 2.6.1 ประชากร

จากหลักฐานทะเบียนราษฎร์ของกรมการปกครอง กระทรวงมหาดไทย ณ เดือนธันวาคม 2565 พบว่า ประชากรที่อาศัยในพื้นที่ตำบลหนองขุ่น มีประชากรรวม 3,559 คน แยกเป็นชาย 1,716 คน เป็นหญิง 1,843 คน ความหนาแน่นโดยเฉลี่ย 62.72 คนต่อตารางกิโลเมตร มีจำนวนครัวเรือนทั้งหมด 1,434 ครัวเรือน เป็นครัวเรือนเกษตรที่เข้ามาขึ้นทะเบียนกรมส่งเสริมการเกษตร 1,025 ครัวเรือน หรือร้อยละ 71.48 ของจำนวนครัวเรือนทั้งหมด และเป็นครัวเรือนที่ประกอบอาชีพอื่นๆ ครัวเรือนเกษตรที่ไม่ได้มาขึ้นทะเบียนกรมส่งเสริมการเกษตร 409 ครัวเรือน หรือร้อยละ 28.52 ของจำนวนครัวเรือนทั้งหมด ดังรายละเอียดในตารางที่ 2-2 ถึง 2-3

ตารางที่ 2-2 จำนวนประชากรและครัวเรือน ตำบลหนองขุ่น อำเภอวัดสิงห์ จังหวัดชัยนาท ปี 2565

พื้นที่	จำนวนครัวเรือน	จำนวนประชากร (คน)		
		ชาย	หญิง	รวม
ตำบลหนองขุ่น	1,434	1,716	1,843	3,559
หมู่ที่ 1 บ้านหนองขุ่น	182	173	197	370
หมู่ที่ 2 บ้านหนองคอกควาย	190	239	264	503
หมู่ที่ 3 บ้านต้นจั่น	146	161	189	350
หมู่ที่ 4 บ้านหนองบ่อหว่า	141	192	213	405
หมู่ที่ 5 บ้านหนองแก	240	305	286	591
หมู่ที่ 6 บ้านทุ่งกว้าง	230	307	329	636
หมู่ที่ 7 บ้านหนองเสือ	128	137	154	291
หมู่ที่ 8 บ้านหนองกระทิง	177	202	211	413

ที่มา: กรมการปกครอง (2566)

ตารางที่ 2-3 จำนวนและสัดส่วนครัวเรือนเกษตร ตำบลหนองขุ่น อำเภอวัดสิงห์ จังหวัดชัยนาท ปี 2565

รายการ	จำนวน (ครัวเรือน)	ร้อยละ
จำนวนครัวเรือนทั้งหมด <sup>1)</sup>	1,434	100.00
- จำนวนครัวเรือนเกษตรที่เข้ามาขึ้นทะเบียนกรมส่งเสริมการเกษตร <sup>2)</sup>	1,025	71.48
- จำนวนครัวเรือนที่ประกอบอาชีพอื่นๆ และจำนวนครัวเรือนเกษตรที่ไม่ได้มาขึ้นทะเบียนฯ	409	28.52

ที่มา: 1) กรมการปกครอง (2566)

2) กรมส่งเสริมการเกษตร (2566)

## 2.6.2 การถือครองที่ดิน

จากข้อมูลกรมการปกครอง ณ เดือนธันวาคม 2565 ตำบลหนองขุ่น มีจำนวนครัวเรือนทั้งหมด 1,434 ครัวเรือน โดยถือครองที่ดินเฉลี่ยครัวเรือนละ 24.73 ไร่

## 2.6.3 ลักษณะทางเศรษฐกิจและการประกอบอาชีพ

สภาพเศรษฐกิจของชุมชนในตำบลหนองขุ่นส่วนใหญ่ประชากรมีอาชีพด้านการเกษตรกรรม ได้แก่ ปลูกข้าวมากเป็นอันดับหนึ่ง รองลงมาได้แก่ อ้อยโรงงาน และมันสำปะหลัง นอกจากนี้เกษตรกรยังมีการเลี้ยงสัตว์

การประกอบอาชีพ ในตำบลหนองขุ่นประชากรส่วนใหญ่ประกอบอาชีพเกษตรกรรม ทั้งการทำนา และพืชไร่ นอกจากนี้ยังมีการเลี้ยงสัตว์ไว้เพื่อบริโภคและจำหน่าย

อาชีพทำเกษตรกรรม ตำบลหนองขุ่นครัวเรือนเกษตรที่ขึ้นทะเบียนกับกรมส่งเสริมการเกษตร 1,025 ครัวเรือน โดยเกษตรกรปลูกข้าวมากเป็นอันดับหนึ่ง รองลงมา อ้อยโรงงาน และมันสำปะหลัง นอกจากนี้เกษตรกรยังมีการเลี้ยงสัตว์ สำหรับการเลี้ยงสัตว์พบว่าส่วนใหญ่เลี้ยงไว้เพื่อบริโภค และจำหน่าย ได้แก่ โค กระบือ สุกร และไก่

## 2.6.4 ด้านรายได้-รายจ่าย

จากข้อมูลพื้นฐาน จปฐ. (กรมการพัฒนาชุมชน, 2566) พบว่า รายได้ครัวเรือนเฉลี่ยปีละ 166,696 บาท รายได้บุคคลเฉลี่ยปีละ 68,647 บาท รายจ่ายครัวเรือนเฉลี่ยปีละ 93,522 บาท รายจ่ายบุคคลเฉลี่ยปีละ 38,513 บาท เมื่อพิจารณาจะเห็นว่ารายได้ครัวเรือนมากกว่ารายจ่ายครัวเรือนปีละ 73,174 บาท และรายได้บุคคลมากกว่ารายจ่ายบุคคลปีละ 30,134 บาท ดังรายละเอียดในตารางที่ 2-4

ตารางที่ 2-4 รายได้-รายจ่ายเฉลี่ยครัวเรือน ตำบลหนองขุ่น อำเภอวัดสิงห์ จังหวัดชัยนาท ปี 2565

พื้นที่	แหล่งรายได้ของครัวเรือน (บาท/ปี)				รายได้ ครัวเรือนเฉลี่ย (บาท/ปี)	รายได้บุคคล เฉลี่ย (บาท/ ปี)	รายจ่าย ครัวเรือน เฉลี่ย (บาท/ ปี)	รายจ่าย บุคคลเฉลี่ย (บาท/ปี)
	อาชีพหลัก	อาชีพรอง	รายได้อื่น	ทำ-หาเอง				
ตำบลหนองขุ่น	120,017	20,461	13,689	12,530	166,696	68,647	93,522	38,513
หมู่ที่ 1 บ้านหนองขุ่น	94,145	17,860	38,123	7,428	157,556	68,471	129,248	56,169
หมู่ที่ 2 บ้านหนองคอกควาย	68,987	96	11,924	7,861	88,867	48,473	38,858	21,195
หมู่ที่ 3 บ้านต้นจั่น	73,828	18,513	14,691	7,147	114,179	53,841	86,693	40,880
หมู่ที่ 4 บ้านบ่อหว่า	109,560	25,363	11,868	15,901	162,692	55,658	117,901	40,335
หมู่ที่ 5 บ้านหนองแก	120,455	26,707	9,869	8,613	165,644	77,399	85,708	40,048
หมู่ที่ 6 บ้านทุ่งกว้าง	226,563	18,862	10,286	29,132	284,844	85,749	95,655	28,796
หมู่ที่ 7 บ้านหนองเสือ	137,245	39,276	12,603	11,950	201,073	81,885	140,376	57,167
หมู่ที่ 8 บ้านหนองกระทิง	102,786	30,321	8,986	8,031	150,124	62,432	106,725	44,384

ที่มา: กรมการพัฒนาชุมชน (2566)

## บทที่ 3

### สถานภาพของทรัพยากรธรรมชาติ

การศึกษาสถานภาพของทรัพยากรธรรมชาติในพื้นที่ตำบลหนองขุ่น อำเภอวัดสิงห์ จังหวัดชัยนาท ได้แก่ ทรัพยากรป่าไม้ ทรัพยากรน้ำ และทรัพยากรดิน ซึ่งเป็นทรัพยากรกายภาพที่สำคัญต่อการทำการเกษตร ดังนั้นจึงจำเป็นต้องทราบว่าทรัพยากรธรรมชาติแต่ละชนิดปัจจุบันมีสถานะอย่างไร เพื่อใช้เป็นข้อมูลประกอบการวางแผนการใช้ที่ดินซึ่งจะนำไปสู่การกำหนดแผนงาน โครงการ กิจกรรม รวมถึงมาตรการต่าง ๆ เพื่อการพัฒนาพื้นที่อย่างมีประสิทธิภาพต่อไป โดยมีรายละเอียดดังนี้

#### 3.1 ทรัพยากรป่าไม้

##### 3.1.1 ป่าไม้ตามกฎหมายและมติคณะรัฐมนตรี

1) ป่าอนุรักษ์ ไม่พบพื้นที่ป่าอนุรักษ์ (เขตอุทยานแห่งชาติ เขตรักษาพันธุ์สัตว์ป่า เขตวนอุทยาน เขตห้ามล่าสัตว์ป่า) ในพื้นที่

2) ป่าสงวนแห่งชาติ ได้มีการจำแนกเขตการใช้ประโยชน์ทรัพยากรและที่ดินป่าไม้ในพื้นที่ป่าสงวนแห่งชาติตามมติคณะรัฐมนตรี วันที่ 10 มีนาคม 2535 และ 17 มีนาคม 2535 แบ่งออกเป็น 3 เขต ประกอบด้วย เขตพื้นที่ป่าเพื่อการอนุรักษ์ (Zone C) เขตพื้นที่ป่าเพื่อเศรษฐกิจ (Zone E) และเขตพื้นที่ป่าที่เหมาะสมต่อการเกษตร (Zone A) จากการวิเคราะห์ข้อมูล ไม่พบพื้นที่ป่าสงวนแห่งชาติในพื้นที่

3.1.2 **ชั้นคุณภาพลุ่มน้ำ** (มติคณะรัฐมนตรี วันที่ 28 พฤษภาคม 2528) จากการวิเคราะห์ข้อมูล พบชั้นคุณภาพลุ่มน้ำในพื้นที่ คือ พื้นที่ลุ่มน้ำชั้นที่ 5 เนื้อที่ 35,464 ไร่

ทั้งนี้ เนื้อที่ดังกล่าวข้างต้นคำนวณด้วยระบบสารสนเทศภูมิศาสตร์ เป็นเนื้อที่เบื้องต้นเท่านั้น ไม่สามารถใช้อ้างอิงได้ทางกฎหมาย

### 3.2 ทรัพยากรน้ำ

3.2.1 ปริมาณน้ำฝน พบว่าในพื้นที่ตำบลหนองซุ่น มีปริมาณน้ำฝนเฉลี่ยในคาบ 30 ปี (พ.ศ.2536-2565) 1,035.9 มิลลิเมตรต่อปี

3.2.2 น้ำผิวดิน หมายถึง แม่น้ำลำคลอง หนอง บึง ทะเลสาบ อ่างเก็บ และแหล่งน้ำสาธารณะอื่นๆ ที่อยู่ในผืนแผ่นดิน ในพื้นที่ตำบลหนองซุ่น มีรายละเอียดของแหล่งน้ำผิวดินดังนี้

แหล่งน้ำผิวดินธรรมชาติ ได้แก่ คลองวังน้ำ

3.2.3 ใช้ฐานข้อมูลน้ำบาดาลของกรมทรัพยากรน้ำบาดาล กระทรวงทรัพยากรธรรมชาติและสิ่งแวดล้อม จากข้อมูล <http://app.dgr.go.th/newpasutara/xml/search.php> สืบค้น ณ วันที่ 26 พฤษภาคม 2566 ซึ่งพบว่า ตำบลหนองซุ่น มีจำนวนบ่อบาดาลราชการจำนวน 40 บ่อ และจำนวนบ่อบาดาลเอกชนจำนวน 1 บ่อ

### 3.3 ทรัพยากรดิน

ทรัพยากรดินในพื้นที่ตำบลหนองซุ่น อำเภอวัดสิงห์ จังหวัดชัยนาท พบหน่วยแผนที่ดินทั้งหมด 2 หน่วยแผนที่ดิน ดังนี้

3.3.1 ดินในพื้นที่ลุ่ม มี 1 หน่วยแผนที่ดิน คือ หน่วยแผนที่ดิน Nch-sIA ชุดดินหนองฉาง มีเนื้อดินบนเป็นดินร่วนปนทราย ความลาดชัน 0-2 เปอร์เซ็นต์ มีเนื้อที่ 32,825 ไร่ หรือร้อยละ 92.56 ของเนื้อที่ตำบล

3.3.2 ดินในพื้นที่ดอน มี 1 หน่วยแผนที่ดิน คือ หน่วยแผนที่ดิน Uti-sIA ชุดดินอุทัย มีเนื้อดินบนเป็นดินร่วนปนทราย ความลาดชัน 0-2 เปอร์เซ็นต์ มีเนื้อที่ 2,639 ไร่ หรือร้อยละ 7.44 ของเนื้อที่ตำบล

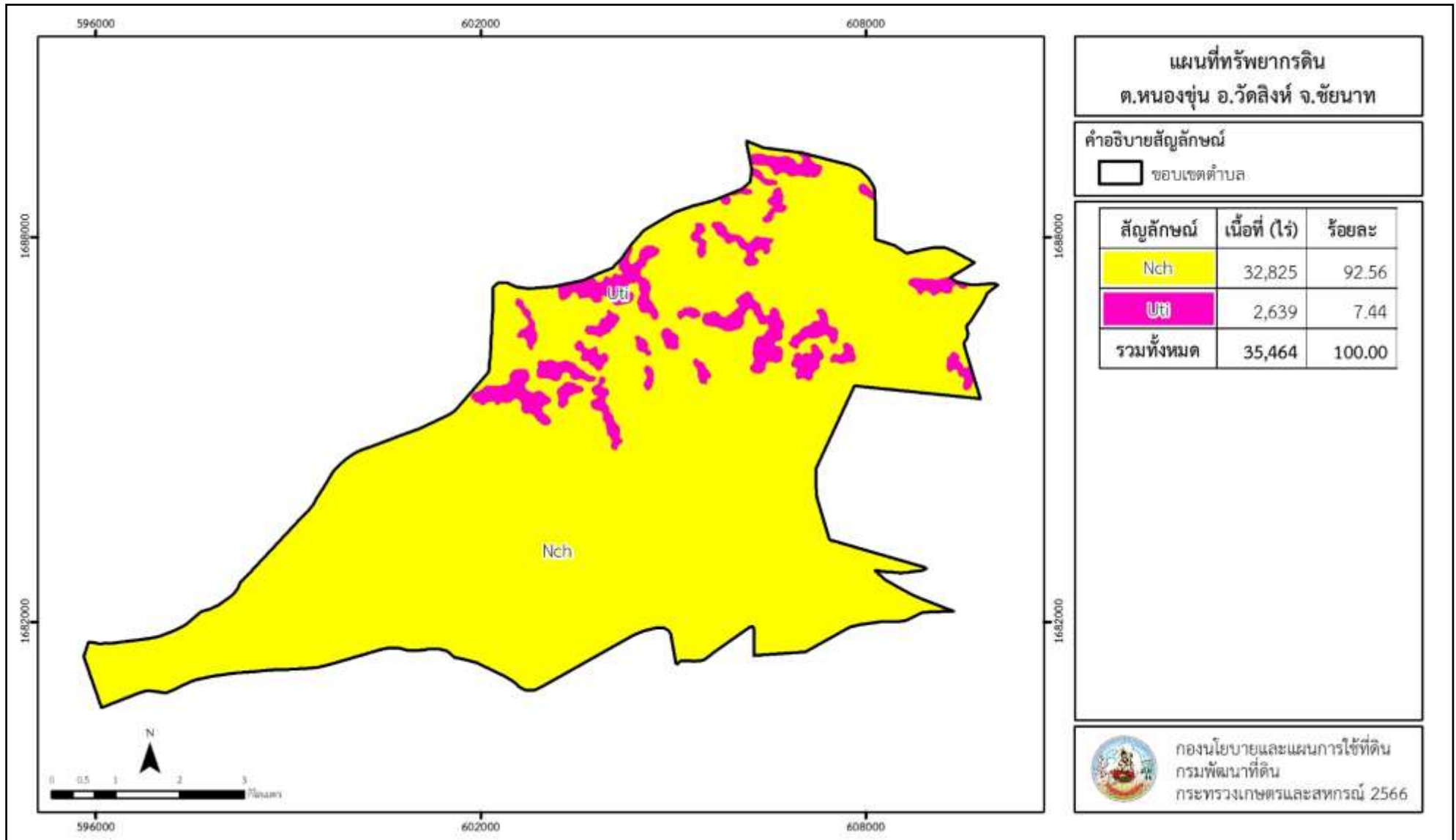
ไม่พบปัญหาทรัพยากรดินทางการเกษตรตามสภาพธรรมชาติในพื้นที่ รายละเอียดของสมบัติดินตำบลหนองซุ่น อำเภอวัดสิงห์ จังหวัดชัยนาท ดังแสดงในตารางที่ 3-1 และแผนที่แสดงในลักษณะของชุดดิน (รูปที่ 3-1)

ตารางที่ 3-1 สมบัติดิน ตำบลหนองขุ่น อำเภอวัดสิงห์ จังหวัดชัยนาท

หน่วยแผนที่ดิน	ความลาดชัน (%)	ความลึก (ซม.)	การระบายน้ำ	ความอุดมสมบูรณ์ของดิน	ความจุแลกเปลี่ยนแคตไอออน (cmol/kg)	ความอิมตัวเบส (%)	ปฏิกิริยาดิน		ค่าการนำไฟฟ้า (dS/m)	ความลึกของชั้นจาโรไซด์ (ซม.)	เนื้อที่	
							ดินบน	ดินล่าง			ไร่	ร้อยละ
Nch-sIA	0-2	>150	ค่อนข้างเร็ว	ปานกลาง	10-20	35-75	6.0-7.0	5.5-6.5	<2	-	32,825	92.56
Uti-sIA	0-2	>150	ดี	ต่ำ	<10	<35	5.5-6.5	5.0-6.5	<2	-	2,639	7.44
<b>รวมทั้งสิ้น</b>											<b>35,464</b>	<b>100.00</b>

หมายเหตุ: เนื้อที่คำนวณด้วยโปรแกรมระบบสารสนเทศภูมิศาสตร์

ที่มา: กองสำรวจและวิจัยทรัพยากรดิน (2566)



รูปที่ 3-1 ทรัพยากรดิน ตำบลหนองขุ่น อำเภอวัดสิงห์ จังหวัดชัยนาท

## บทที่ 4

### กระบวนการมีส่วนร่วมของชุมชน (Participatory Rural Appraisal : PRA)

#### 4.1 การวิเคราะห์ผลจากการจัดทำกระบวนการมีส่วนร่วมของชุมชน (PRA)

การวิเคราะห์ผลจากการจัดทำกระบวนการมีส่วนร่วมของชุมชน (PRA) เมื่อวันที่ 31 พฤษภาคม 2566 มีสาระสำคัญสรุปได้ดังนี้

##### 4.1.1 ปัญหาหลักของตำบลหนองขุ่น คือ

- 1) ดินขาดความอุดมสมบูรณ์
- 2) ขาดแคลนน้ำ
- 3) ภัยธรรมชาติ
- 4) มลพิษที่เกิดจากการเผาแปลงเกษตร
- 5) ต้นทุนการผลิตสูง
- 6) ชุมชนอยู่ห่างไกลจากแหล่งรับซื้อ
- 7) แรงงานเกษตรเปลี่ยนไปประกอบอาชีพอื่น

##### 4.1.2 ความต้องการของชุมชน เกษตรกร และตำบลหนองขุ่น มีความต้องการ 11 ประการ คือ

- 1) แก้ปัญหาดินเสื่อมโทรมและฟื้นฟูความอุดมสมบูรณ์ของดิน
- 2) แก้ไขปัญหาการขาดแคลนน้ำ
- 3) จัดหาแหล่งน้ำสาธารณะ
- 4) สร้างฝายตัว M เพื่อรอเก็บน้ำจากอ่างเก็บน้ำดงเกนหลวง
- 5) การรับมือภัยธรรมชาติ
- 6) ส่งเสริมความเข้มแข็งให้เกษตรกร และสถาบันการเกษตร
- 7) จัดการขยะ และน้ำเสียในชุมชน
- 8) แก้ไขปัญหาความยากจน
- 9) ส่งเสริมความรู้นวัตกรรมและเทคโนโลยีการเกษตร
- 10) เพิ่มประสิทธิภาพการผลิต และยกระดับสินค้าเกษตรให้มีคุณภาพ
- 11) ดูแลความปลอดภัย สุขอนามัย คุณภาพชีวิต

ผลจากการจัดทำกระบวนการมีส่วนร่วมของชุมชน (PRA) ได้นำมาวิเคราะห์ร่วมกับปัญหาด้านกายภาพ โดยระบบ DPSIR มีรายละเอียดดังนี้

##### 1) แรงขับเคลื่อน (Driver) มี 4 ประการ คือ

- 1.1) ขาดแคลนแรงงานภาคเกษตร
- 1.2) การใช้ที่ดินผิดประเภท
- 1.3) การเปลี่ยนแปลงสภาพภูมิอากาศ
- 1.4) ต้นทุนการผลิตสูง



- 2) แรงกดดัน (Pressure) ที่เกิดจากปัจจัยขับเคลื่อน มี 5 ประการ คือ
  - 2.1) การจัดการดินที่ไม่เหมาะสมตามหลักวิชาการ
  - 2.2) ฝนทิ้งช่วง/น้ำท่วมขัง
  - 2.3) ขาดการปรับปรุงบำรุงดิน
  - 2.4) ขาดแหล่งน้ำทำการเกษตร อุปโภค-บริโภค
  - 2.5) มลพิษจากการเผา
- 3) สภาวะ (State) ที่เกิดแรงกดดัน มี 4 ประการ คือ
  - 3.1) ความเสื่อมโทรมของดินทางกายภาพ/เคมี/ชีวภาพ
  - 3.2) ขาดแคลนน้ำอุปโภค/บริโภค และการเกษตร
  - 3.3) ผลผลิตพืชต่ำ
  - 3.4) ภัยแล้ง/อุทกภัย
- 4) ผลกระทบ (Impact) ที่ปรากฏในพื้นที่ มี 5 ประการ คือ
  - 4.1) ผลผลิตพืชต่ำ ต้นทุนการผลิตสูง
  - 4.2) รายได้ลดลง ไม่เพียงพอต่อการครองชีพ
  - 4.3) แหล่งน้ำตื้นเขิน ดินสูญเสียธาตุอาหาร
  - 4.4) สุขภาพแย่ง
  - 4.5) การปนเปื้อนของสารเคมีในดินและแหล่งน้ำ
- 5) การตอบสนอง (Response) ของรัฐในอดีต ปัจจุบัน และในอนาคต มีดังนี้
  - 5.1) โครงการปรับปรุงบำรุงดินด้วยพืชปุ๋ยสด
  - 5.2) โครงการจัดหาปุ๋ยอินทรีย์เพื่อปรับปรุงพื้นที่ดินกรด
  - 5.3) โครงการรณรงค์โลกปลอดอั้ง
  - 5.4) โครงการพัฒนากลุ่มเกษตรกรใช้สารอินทรีย์ลดการใช้สารเคมีทางการเกษตร
  - 5.5) โครงการบริหารจัดการน้ำ
  - 5.6) โครงการตรวจสุขภาพประจำปี
  - 5.7) โครงการจัดทำบัญชีครัวเรือน
  - 5.8) โครงการยกระดับคุณภาพมาตรฐานสินค้าเกษตร
  - 5.9) โครงการแหล่งน้ำในไร่นานอกเขตชลประทาน
  - 5.10) โครงการพัฒนารูจกชุมชนในเขตปฏิรูปที่ดิน
  - 5.11) โครงการส่งเสริมเกษตรกรรมทางเลือก
  - 5.12) โครงการระบบส่งเสริมการเกษตรแบบแปลงใหญ่

ดังมีรายละเอียดในรูปที่ 4-1



รูปที่ 4-1 การวิเคราะห์สถานการณ์โดยระบบDPSIRของตำบลหนองขุ่น อำเภอเวียงเหนือ จังหวัดชัยนาท

## 4.2 ระบบการปลูกพืชในปัจจุบัน

ตำบลหนองขุน อำเภอดงหลวง จังหวัดชัยนาท มีการเพาะปลูกพืช ดังนี้

1) ข้าวนาปี-พืชผัก เกษตรกรจะปลูกข้าวนาปีระหว่างเดือนกรกฎาคมถึงเดือนธันวาคม และ จะ ปลูกพืชผักหลังการเก็บเกี่ยวข้าว ได้แก่ มะเขือ พริก กะเพรา โหระพา ข่า ตะไคร้สาระแหน่ ถั่วพู ผักชีฝรั่ง ระหว่างเดือนธันวาคมถึงเดือนกรกฎาคม

2) อ้อยโรงงาน เกษตรกรมีวิธีการปลูกขึ้นกับลักษณะพื้นที่

(1) อ้อยข้ามแล้งหรืออ้อยปลายฝน เหมาะสมปลูกในดินร่วนปนทรายโดยอาศัยความชื้นที่ สะสมไว้จากฤดูฝน ปลูกช่วงเดือนตุลาคมถึงเดือนพฤศจิกายน จะเลือกปลูกระหว่างอ้อยโรงงาน และมัน สำปะหลัง

(2) อ้อยชลประทานหรืออ้อยน้ำเสริม เหมาะสมปลูกในดินเหนียวหรือดินร่วมเหนียวโดย อาศัยการให้น้ำเสริมเพื่อช่วยให้อ้อยงอกและเติบโตจนเข้าสู่ฤดูฝน ปลูกช่วงเดือนธันวาคมถึง เดือนกุมภาพันธ์

(3) อ้อยต้นฝน เหมาะสมปลูกในดินเหนียวหรือดินร่วมเหนียว โดยอาศัยความชื้นจากฝน ช่วงแรกที่ตก ต้องเตรียมดินและซักร่องรอน ปลูกช่วงเดือนมีนาคมถึงเดือนเดือนมิถุนายน

3) มันสำปะหลัง เกษตรกรส่วนใหญ่จะเลือกปลูกมันสำปะหลังช่วงต้นฤดูฝน และมีอายุการ จาก วันปลูกถึงเก็บเกี่ยว 10 – 12 เดือน

4) ไม้ผล เกษตรกรเลือกปลูกไม้ผลตามความเหมาะสมของพื้นที่และเป็นไม้ผลตามฤดูกาล เช่น มะม่วง กล้าย

5) เกษตรผสมผสาน เกษตรกรจะเลือกปลูกพืชทางเลือกตามความต้องการของตลาด และ ความเหมาะสมของพื้นที่ เช่น พืชผักสวนครัว ไม้ดอกไม้ประดับ

ระบบเกษตร	เดือน												
	ม.ค.	ก.พ.	มี.ค.	เม.ย.	พ.ค.	มิ.ย.	ก.ค.	ส.ค.	ก.ย.	ต.ค.	พ.ย.	ธ.ค.	
นาดอน													
พืชไร่													
ไม้ผล													
เกษตรผสมผสาน													

รูปที่ 4-2 ระบบการปลูกพืชในปัจจุบัน ตำบลหนองขุน อำเภอดงหลวง จังหวัดชัยนาท

## บทที่ 5

### การประเมินคุณภาพที่ดิน

#### 5.1 หลักการประเมินคุณภาพที่ดินด้านกายภาพ

การประเมินคุณภาพที่ดินหรือการประเมินความเหมาะสมของที่ดิน สอดคล้องตามหลักการของ FAO Framework ค.ศ. 1983 ซึ่งการประเมินคุณภาพที่ดินด้านกายภาพ เป็นการประเมินศักยภาพของที่ดินว่าที่ดินนั้นๆเหมาะสมมากหรือน้อยเพียงใดสำหรับการใช้ที่ดินประเภทต่างๆ หรือการปลูกพืชต่างๆ โดยพิจารณาจากสภาพแวดล้อมที่มีผลต่อการเจริญเติบโตของพืช สมบัติดินที่ได้จำแนกไว้ในแต่ละตำบล ร่วมกับการจัดการพื้นที่ เช่น ระบบชลประทาน พื้นที่ยกทรง การจัดระบบอนุรักษ์ดินและน้ำ เป็นต้น และนอกจากนี้พิจารณาความต้องการปัจจัยต่อการปลูกพืชแต่ละชนิด สอดคล้องตามหลักการของ FAO ได้แก่ ความต้องการด้านพืช ความต้องการด้านการจัดการ ความต้องการด้านการอนุรักษ์ (บัณฑิต ต้นศิริ และคำรณ ไทรพิก, 2542) รายละเอียดดังตารางที่ 5-1

ระดับความเหมาะสมของที่ดินได้จากการสังเคราะห์ข้อมูลดิน การจัดการที่ดิน หรือดินที่มีลักษณะเฉพาะที่เกิดขึ้นตามสภาพภูมิประเทศ (ซึ่งจะเรียกรวมว่าหน่วยที่ดิน) ลักษณะภูมิอากาศ พิจารณาร่วมกับระดับความต้องการปัจจัยต่อการเจริญเติบโตของพืชแต่ละชนิด หลังจากนั้นดำเนินการประเมินคุณภาพที่ดิน ซึ่งสามารถจำแนกระดับความเหมาะสมของที่ดินได้เป็น 4 ระดับ ได้แก่ เหมาะสมสูง (S1) เหมาะสมปานกลาง (S2) เหมาะสมเล็กน้อย (S3) และไม่เหมาะสม (N) โดยที่

S1 : ไม่มีข้อจำกัดด้านที่ดินตามปัจจัยที่ใช้พิจารณา

S2 : มีข้อจำกัดด้านที่ดินที่แก้ไขได้ง่ายหรือข้อจำกัดอาจไม่ส่งผลกระทบต่อเจริญเติบโตของพืชอย่างชัดเจน

S3 : มีข้อจำกัดด้านที่ดินที่แก้ไขได้ยาก ควรปรับเปลี่ยนการผลิตเป็นพืชชนิดอื่นหรือกิจกรรมอื่น (ส่วนใหญ่เป็นลักษณะทางกายภาพ)

N : มีข้อจำกัดที่พัฒนาหรือปรับปรุงที่ดินได้ยากมาก หากจะดำเนินการพัฒนาหรือปรับปรุงต้องใช้ต้นทุนสูงหรือเครื่องจักรขนาดใหญ่ แนะนำให้ปรับเปลี่ยนการผลิต

ตารางที่ 5-1 ตัวอย่างการประเมินคุณภาพที่ดินด้านกายภาพของประเภทการใช้ประโยชน์ที่ดิน

คุณภาพที่ดิน (Land Quality)	คุณลักษณะที่ดินตัวแทน (Land Characteristics)	ระดับความ เหมาะสม (Land Suitability Rating)
<b>1. ความเหมาะสมด้านความต้องการด้านพืช (Crop Requirements)</b> 1.1. การหยั่งลึกของรากพืช (r)   ความลึกของดิน   S1 1.2. ความชุ่มชื้นที่เป็นประโยชน์ต่อพืช (m)   ปริมาณน้ำฝนเฉลี่ยในรอบปี   S2m 1.3. ความเป็นประโยชน์ของออกซิเจนต่อรากพืช (o)   สภาพการระบายน้ำของดิน   S2o <b>ความเหมาะสมรวมด้านความต้องการด้านพืช (Crop Requirements)</b>     S2om		
<b>2. ความเหมาะสมรวมความต้องการด้านการจัดการ (Management Requirements)</b> 2.1. สภาวะการเขตกรรม (k)   ชั้นความยากง่ายในการเขตกรรม (ดินบน)   S1 2.2. ศักยภาพการใช้เครื่องจักรกล (w)   ความลาดชันของพื้นที่   S3w <b>ความเหมาะสมรวมด้านความต้องการด้านการจัดการ (Management Requirements)</b>     S3w		
<b>3. ความเหมาะสมด้านความต้องการด้านการอนุรักษ์ (Conservation Requirements)</b> 3.1 ความเสียหายจากการกัดกร่อน (e)   ความลาดชันของพื้นที่   S3e <b>ความเหมาะสมรวมด้านความต้องการด้านการอนุรักษ์ (Conservation Requirements)</b>     S3e		
<b>ความเหมาะสมด้านกายภาพของประเภทการใช้ประโยชน์ที่ดินในแต่ละหน่วยที่ดินโดยรวม</b>		S3ew

## 5.2 พืชเศรษฐกิจที่สำคัญของตำบล

พืชเศรษฐกิจหลักและพืชทางเลือกของตำบล ได้แก่ ข้าว อ้อย มันสำปะหลัง และถั่วเขียว

## 5.3 ระดับความเหมาะสมของที่ดิน

การประเมินคุณภาพที่ดินของพืชเศรษฐกิจหลักและพืชทางเลือก ตำบลหนองขุ่น อำเภอดงหลวง จังหวัดชัยนาท ได้ผลการประเมินคุณภาพที่ดินดังตารางที่ 5-2

ตารางที่ 5-2 ชั้นความเหมาะสมทางกายภาพของดิน ตำบลหนองขุ่น อำเภอดงหลวง จังหวัดชัยนาท

หน่วยแผนที่ดิน	ข้าว	อ้อย	มันสำปะหลัง	ถั่วเขียว
Nch-sIA	S1	S2os	N	S3o
Uti-sIA	S3o	S2ns	S2ns	S2ns

หมายเหตุ :

1. ความจุในการกักเก็บธาตุอาหาร (Nutrient retention capacity) : n
2. ความเป็นประโยชน์ของธาตุอาหาร (Nutrient availability) : s
3. ความเป็นประโยชน์ของออกซิเจนต่อรากพืช (Oxygen availability) : o

## บทที่ 6

### แผนการใช้ที่ดิน

#### 6.1 การวิเคราะห์ข้อมูลเพื่อจัดทำแผนการใช้ที่ดินระดับตำบล

ตามที่กรมพัฒนาที่ดินได้จัดทำแผนปฏิบัติการราชการกรมพัฒนาที่ดินระยะ 5 ปี ช่วงปี 2567-2571 เพื่อให้บรรลุตามวิสัยทัศน์ที่กำหนดไว้ คือ “เป็นองค์กรอัจฉริยะทางดิน เพื่อขับเคลื่อนการใช้ที่ดินอย่างเหมาะสม 15 ล้านไร่ ภายในปี 2570” ซึ่งในส่วนของประเด็นการพัฒนาที่ 2 บริหารจัดการทรัพยากรดินและที่ดินด้วยชุดข้อมูลที่มีมูลค่าสูง (High Value Dataset) ซึ่งมีเป้าหมาย คือ การนำชุดข้อมูลที่มีมูลค่าสูง (High Value Dataset) ไปใช้ในการบริหารจัดการทางการเกษตร ในส่วนของตัวชี้วัด บริหารจัดการทรัพยากรดินและที่ดินบนพื้นฐานของชุดข้อมูลที่มีมูลค่าสูง (High Value Dataset) ร้อยละ 100 กลยุทธ์ที่ 2 ยกระดับแผนการใช้ที่ดินไปสู่การปฏิบัติ ได้กำหนดให้ ร้อยละของแผนการใช้ที่ดินระดับตำบลที่จัดทำแล้วเสร็จทั่วประเทศ ภายใน ปี 2570 (ไม่น้อยกว่า ร้อยละ 80) เป็นตัวชี้วัดหนึ่งของกลยุทธ์ดังกล่าว

การวางแผนการใช้ที่ดินระดับตำบลเป็นการวางกรอบและนโยบายการการพัฒนาพื้นที่ให้เกิดการใช้ที่ดินอย่างสมดุลและยั่งยืน เป็นการกำหนดแนวทางใช้ที่ดินให้ตรงกับศักยภาพโดยเฉพาะทางการเกษตร และนำไปสู่การกำหนดแผนงาน โครงการ กิจกรรม ที่มีความสอดคล้องกับสภาพพื้นที่ ทั้งนี้การใช้ขอบเขตการปกครองในระดับตำบลจะนำไปสู่การพัฒนาเชิงพื้นที่ที่มีเป้าหมายและทิศทางสอดคล้องตามบริบทของแต่ละตำบล และมีผู้รับผิดชอบโดยตรง คือ องค์กรปกครองส่วนท้องถิ่น ซึ่งแผนการใช้ที่ดินในระดับที่ใหญ่กว่านี้อาจไม่สามารถนำมาใช้ปฏิบัติงานในระดับพื้นที่ได้อย่างเป็นรูปธรรมเนื่องจากเป็นแผนงานสำหรับนำไปใช้ปฏิบัติงานเชิงนโยบายและยุทธศาสตร์ในภาพรวม

ทั้งนี้แผนการใช้ที่ดินเป็นผลที่ได้จากการวิเคราะห์ข้อมูลทางด้านกายภาพ เศรษฐกิจ และสังคม โดยได้นำฐานข้อมูลที่ได้จากการรวบรวมข้อมูลทุติยภูมิ และข้อมูลปฐมภูมิจากการสำรวจภาคสนาม การศึกษาด้านกายภาพ ได้จาก การวิเคราะห์สถานภาพของทรัพยากรธรรมชาติ อาทิ ทรัพยากรดิน ทรัพยากรน้ำ และทรัพยากรป่าไม้ร่วมกับการพิจารณาลักษณะการใช้ประโยชน์ที่ดิน ข้อมูลที่เกี่ยวข้องกับพื้นที่ในเขตป่าไม้ตามกฎหมาย เช่น เขตรักษาพันธุ์สัตว์ป่า เขตอุทยานแห่งชาติ เขตป่าสงวนแห่งชาติ และนโยบายของรัฐที่เกี่ยวข้องกับพื้นที่ที่มีมติคณะรัฐมนตรีเกี่ยวกับการใช้ที่ดิน มติคณะรัฐมนตรีเรื่องการจำแนกการใช้ประโยชน์ที่ดินในพื้นที่ป่าไม้ในเขตป่าสงวนแห่งชาติ เป็นต้น ประกอบกับการพิจารณาจากทิศทางตามกรอบนโยบายที่เกี่ยวข้องกับการกำหนดเขตการใช้ที่ดินภายในพื้นที่ตำบล เช่น ยุทธศาสตร์ของจังหวัด ร่วมกับความต้องการของท้องถิ่น สามารถกำหนดแนวทางการใช้ที่ดินตามศักยภาพของทรัพยากร เพื่อการรักษาคุณภาพของลักษณะทางนิเวศวิทยาและการอนุรักษ์ทรัพยากรธรรมชาติ โดยคำนึงถึงสภาพทางเศรษฐกิจและสังคมของชุมชนในพื้นที่ ซึ่งข้อมูลนี้ส่วนหนึ่งได้มาจากการวิเคราะห์ชุมชนแบบมีส่วนร่วม (PRA) ทำการสังเคราะห์ข้อมูลทุกด้านเพื่อให้ได้เขตการใช้ที่ดินที่เหมาะสมกับศักยภาพของพื้นที่ต่อไป

## 6.2 แผนการใช้ที่ดิน

จากการวิเคราะห์ข้อมูลกายภาพ เศรษฐกิจ และสังคม พบว่าแผนการใช้ที่ดินตำบลหนองขุน อำเภอเวียงเหนือ จังหวัดชัยนาท สามารถกำหนดออกเป็น 5 เขตหลัก ได้แก่ เขตเกษตรกรรม เขตชุมชนและสิ่งปลูกสร้าง เขตแหล่งน้ำ เขตพื้นที่อื่น ๆ เขตรักษาสมดุของธรรมชาติและสิ่งแวดล้อม มีรายละเอียดดังนี้ (ตารางที่ 6-1 และรูปที่ 6-1)

6.2.1 เขตเกษตรกรรม เป็นพื้นที่เกษตรกรรมซึ่งในที่นี้ คือ พื้นที่ที่อยู่นอกเขตที่มีการประกาศเป็นเขตป่าไม้ตามกฎหมาย ซึ่งรัฐได้กำหนดเป็นพื้นที่ทำกิน มีการออกเอกสารสิทธิ์ซึ่งรวมถึงพื้นที่ในเขตปฏิรูปที่ดินเพื่อเกษตรกรรมด้วย เขตนี้รวมถึงการทำกิจกรรมภาคการเกษตรอื่นที่นอกเหนือจากการปลูกพืชด้วย ประกอบด้วย 5 เขตรอง ได้แก่ เขตเกษตรกรรมขั้นดี เขตเกษตรกรรมที่มีศักยภาพการผลิตสูง เขตเกษตรกรรมที่มีศักยภาพการผลิตต่ำ เขตประมง และเขตปศุสัตว์ มีเนื้อที่ 28,554 ไร่ หรือคิดเป็นร้อยละ 80.52 ของเนื้อที่ตำบล มีรายละเอียดดังนี้

1)เขตเกษตรกรรมขั้นดี พื้นที่เขตนี้มีศักยภาพในการผลิตมากที่สุดในตำบล เนื่องจากมีระบบชลประทาน สามารถส่งน้ำช่วยในการปลูกพืชเพื่อทำการเกษตรนอกฤดูฝน โดยเฉพาะข้าวนาปรังและพืชอายุสั้นได้เป็นอย่างดี และนอกจากนี้พบว่าดินในพื้นที่เขตนี้มีสมบัติที่เหมาะสมต่อการเพาะปลูกพืชแยกตามชนิดพืช ส่งผลให้มีความเหมาะสมต่อการเพาะปลูกในระดับสูงถึงปานกลาง มีรายละเอียดดังนี้

(1)เขตทำนา (สัญลักษณ์ 2110) มีเนื้อที่ 5,674 ไร่ หรือ คิดเป็นร้อยละ 16.00 ของเนื้อที่ตำบล เป็นพื้นที่ที่มีศักยภาพต่อการทำนาในระดับเหมาะสมสูงถึงปานกลาง และปัจจุบันเกษตรกรมีการปลูกข้าวโดยส่วนใหญ่เป็นลักษณะ นาปีตามด้วยนาปรัง และบางพื้นที่ทำนาปีตามด้วยพืชฤดูแล้งชนิดต่าง ๆ เช่น ถั่วเขียว

(2)เขตปลูกไม้ยืนต้น (สัญลักษณ์ 2130) มีเนื้อที่ 11 ไร่ หรือ คิดเป็นร้อยละ 0.03 ของเนื้อที่ตำบล ปัจจุบันเกษตรกรปลูกไม้ยืนต้น โดยไม้ยืนต้นที่ปลูกได้แก่ ยูคาลิปตัส สัก

2)เขตเกษตรกรรมที่มีศักยภาพการผลิตสูง พื้นที่เขตนี้มีศักยภาพในการผลิตรองจากเขตเกษตรกรรมขั้นดี ซึ่งแบ่งออกเป็น 2 ประเภท ได้แก่ เขตเกษตรกรรมที่มีศักยภาพการผลิตสูง (ประเภทที่ 1) และเขตเกษตรกรรมที่มีศักยภาพการผลิตสูง (ประเภทที่ 2) มีรายละเอียดดังนี้

(1)เขตเกษตรกรรมที่มีศักยภาพการผลิตสูง (ประเภทที่ 1) เป็นเขตที่มีการบริหารจัดการด้านทรัพยากรน้ำโดยเฉพาะระบบชลประทาน มีศักยภาพในการผลิตอยู่ในระดับเหมาะสมเล็กน้อยถึงไม่เหมาะสม ดินข้อจำกัดจากลักษณะดิน ซึ่งมีสมบัติดินที่ไม่เหมาะสมบางประการ มีรายละเอียดดังนี้

-เขตทำนา (สัญลักษณ์ 2211) มีเนื้อที่ 97 ไร่ หรือ คิดเป็นร้อยละ 0.27 ของเนื้อที่ตำบล เป็นพื้นที่ที่มีศักยภาพต่อการทำนาในระดับเหมาะสมเล็กน้อยถึงไม่เหมาะสม และปัจจุบันเกษตรกรมีการปลูกข้าวโดยส่วนใหญ่เป็นลักษณะ นาปีตามด้วยนาปรัง และบางพื้นที่ทำนาปีตามด้วยพืชฤดูแล้งชนิดต่าง ๆ เช่น ถั่วเขียว



-เขตปลูกไม้ผล (สัญลักษณ์ 2212) มีเนื้อที่ 36 ไร่ หรือ คิดเป็นร้อยละ 0.10 ของเนื้อที่ตำบล ปัจจุบันเกษตรกรปลูกไม้ผล โดยไม้ผลที่ปลูกได้แก่ มะม่วง กล้วย

-เขตปลูกไม้ยืนต้น (สัญลักษณ์ 2213) มีเนื้อที่ 46 ไร่ หรือ คิดเป็นร้อยละ 0.13 ของเนื้อที่ตำบล ปัจจุบันเกษตรกรปลูกไม้ยืนต้น โดยไม้ยืนต้นที่ปลูกได้แก่ ยูคาลิปตัส สัก

-เขตปลูกพืชไร่ (สัญลักษณ์ 2214) มีเนื้อที่ 106 ไร่ หรือ คิดเป็นร้อยละ 0.30 ของเนื้อที่ตำบล ปัจจุบันเกษตรกรปลูกพืชไร่ โดยพืชไร่ที่ปลูกได้แก่ อ้อย มันสำปะหลัง ถั่วเขียว

(2)เขตเกษตรกรรมที่มีศักยภาพการผลิตสูง (ประเภทที่ 2) เป็นเขตที่ทำการเกษตร โดยอาศัยน้ำฝนเป็นหลัก ซึ่งส่งผลให้มีข้อจำกัดต่อการเพาะปลูกพืชด้านความชื้นที่พืชนำไปใช้ประโยชน์ ในส่วนของที่ดินมีศักยภาพในการผลิตอยู่ในระดับสูงถึงปานกลาง และนอกจากนี้พบว่าดินในพื้นที่เขตนี้มีสมบัติที่เหมาะสมต่อการเพาะปลูกพืชแยกตามชนิดพืช มีรายละเอียดดังนี้

-เขตทำนา (สัญลักษณ์ 2221) มีเนื้อที่ 14,094 ไร่ หรือ คิดเป็นร้อยละ 39.74 ของเนื้อที่ตำบล เป็นพื้นที่ที่มีศักยภาพต่อการทำนาในระดับเหมาะสมเล็กน้อยถึงไม่เหมาะสม และปัจจุบันเกษตรกรมีการปลูกข้าวได้ปีละ 1 ครั้ง

-เขตปลูกไม้ผล (สัญลักษณ์ 2222) มีเนื้อที่ 24 ไร่ หรือ คิดเป็นร้อยละ 0.07 ของเนื้อที่ตำบล ปัจจุบันเกษตรกรปลูกไม้ผล โดยไม้ผลที่ปลูกได้แก่ มะม่วง กล้วย

-เขตปลูกไม้ยืนต้น (สัญลักษณ์ 2223) มีเนื้อที่ 156 ไร่ หรือ คิดเป็นร้อยละ 0.44 ของเนื้อที่ตำบล ปัจจุบันเกษตรกรปลูกไม้ยืนต้น โดยไม้ยืนต้นที่ปลูกได้แก่ ยูคาลิปตัส สัก

-เขตปลูกพืชไร่ (สัญลักษณ์ 2224) มีเนื้อที่ 8,093 ไร่ หรือ คิดเป็นร้อยละ 22.82 ของเนื้อที่ตำบล ปัจจุบันเกษตรกรปลูกพืชไร่ โดยพืชไร่ที่ปลูกได้แก่ อ้อย มันสำปะหลัง ถั่วเขียว

-เขตปลูกพืชทางเลือก (สัญลักษณ์ 2225) มีเนื้อที่ 34 ไร่ หรือ คิดเป็นร้อยละ 0.10 ของเนื้อที่ตำบล ปัจจุบันปลูกพืชผัก ไม้ดอก หรือเกษตรผสมผสาน โดยพืชที่ปลูกได้แก่ ถั่วเขียว

4)เขตประมง (สัญลักษณ์ 2400) มีเนื้อที่ 104 ไร่ หรือคิดเป็นร้อยละ 0.29 ของเนื้อที่ตำบล เป็นเขตที่ทำกิจกรรมด้านการประมงได้แก่ การเลี้ยงสัตว์น้ำประเภทต่าง ๆ

5)เขตปศุสัตว์ มีเนื้อที่ 81 ไร่ หรือคิดเป็นร้อยละ 0.23 ของเนื้อที่ตำบล ประกอบด้วย 1 เขต รอง ได้แก่ เขตโรงเรือนเลี้ยงสัตว์ มีรายละเอียดดังนี้

(1)เขตโรงเรือนเลี้ยงสัตว์ (สัญลักษณ์ 2520) ปัจจุบันมีการสร้างโรงเรือนเลี้ยงสัตว์ ประเภทต่าง ๆ มีเนื้อที่ 81 ไร่ หรือ คิดเป็นร้อยละ 0.23 ของเนื้อที่ตำบล โดยประเภทของโรงเรือนที่พบได้แก่ โรงเรือนเลี้ยงสัตว์ปีก และสุกร

6.2.3 เขตชุมชนและสิ่งปลูกสร้าง มีเนื้อที่ 4,582 ไร่ หรือคิดเป็นร้อยละ 12.92 ของเนื้อที่ตำบล ประกอบด้วย 3 เขตรอง ได้แก่ เขตชุมชน/สถานที่ราชการ เขตอุตสาหกรรม/แหล่งรับซื้อผลผลิต และเขตการใช้พื้นที่เฉพาะ มีรายละเอียดดังนี้

(1)เขตชุมชน/สถานที่ราชการ (สัญลักษณ์ 3100) มีเนื้อที่ 4,452 ไร่ หรือ คิดเป็นร้อยละ 12.55 ของเนื้อที่ตำบล ปัจจุบันมีการใช้ที่ดินชุมชนและที่อยู่อาศัย มีทั้งประเภทชุมชนเมือง ชุมชนชนบท และที่ตั้งของสถาบันและสถานที่ราชการต่าง ๆ

(2)เขตอุตสาหกรรม/แหล่งรับซื้อผลผลิต (สัญลักษณ์ 3200) มีเนื้อที่ 116 ไร่ หรือ คิดเป็นร้อยละ 0.33 ของเนื้อที่ตำบล ปัจจุบันมีการใช้ที่ดินประเภทโรงงานอุตสาหกรรม แหล่งรับซื้อผลผลิตทางการเกษตรประเภทต่าง ๆ

(3)และเขตการใช้พื้นที่เฉพาะ (สัญลักษณ์ 3300) มีเนื้อที่ 14 ไร่ หรือ คิดเป็นร้อยละ 0.04 ของเนื้อที่ตำบล ปัจจุบันมีการใช้ที่ดินที่นอกเหนือจาก 2 เขตดังกล่าวข้างต้น เช่น สถานที่พักผ่อนท่องเที่ยว สวนสาธารณะ รีสอร์ท ระบบขนส่งมวลชน โบราณสถาน เป็นต้น

6.2.4 เขตแหล่งน้ำ มีเนื้อที่ 829 ไร่ หรือคิดเป็นร้อยละ 2.34 ของเนื้อที่ตำบล ประกอบด้วย 2 เขต รอง ได้แก่ เขตแหล่งน้ำตามธรรมชาติ และเขตแหล่งน้ำที่สร้างขึ้น มีรายละเอียดดังนี้

(1)เขตแหล่งน้ำตามธรรมชาติ (สัญลักษณ์ 4100) มีเนื้อที่ 231 ไร่ หรือ คิดเป็นร้อยละ 0.65 ของเนื้อที่ตำบล ปัจจุบันมีสภาพการใช้ที่ดินเป็นลักษณะของแหล่งน้ำตามธรรมชาติ เช่น ห้วย หนอง คลอง แม่น้ำ เป็นต้น

(2)เขตแหล่งน้ำที่สร้างขึ้น (สัญลักษณ์ 4200) มีเนื้อที่ 599 ไร่ หรือ คิดเป็นร้อยละ 1.69 ของเนื้อที่ตำบล ปัจจุบันมีสภาพการใช้ที่ดินเป็นแหล่งน้ำที่สร้างขึ้น เช่น คลองชลประทาน อ่างเก็บน้ำ เป็นต้น

6.2.5 เขตพื้นที่อื่น ๆ (สัญลักษณ์ 5000) มีเนื้อที่ 472 ไร่ หรือคิดเป็นร้อยละ 1.33 ของเนื้อที่ตำบล เป็นเขตที่มีลักษณะการใช้ที่ดินที่มีความเฉพาะ เช่น เหมืองแร่ ที่ทิ้งขยะ หาดทราย ไม้พุ่ม เป็นต้น

6.2.6 เขตรักษาสมดุลของธรรมชาติและสิ่งแวดล้อม (สัญลักษณ์ 6000) มีเนื้อที่ 1,026 ไร่ หรือคิดเป็นร้อยละ 2.89 ของเนื้อที่ตำบล มีการใช้ที่ดินเป็นป่าไม้ที่พบในพื้นที่เกษตรกรรม ซึ่งอยู่นอกเขตป่าไม้ตามกฎหมาย ส่วนใหญ่เป็นป่าปลูก ป่าชุมชน

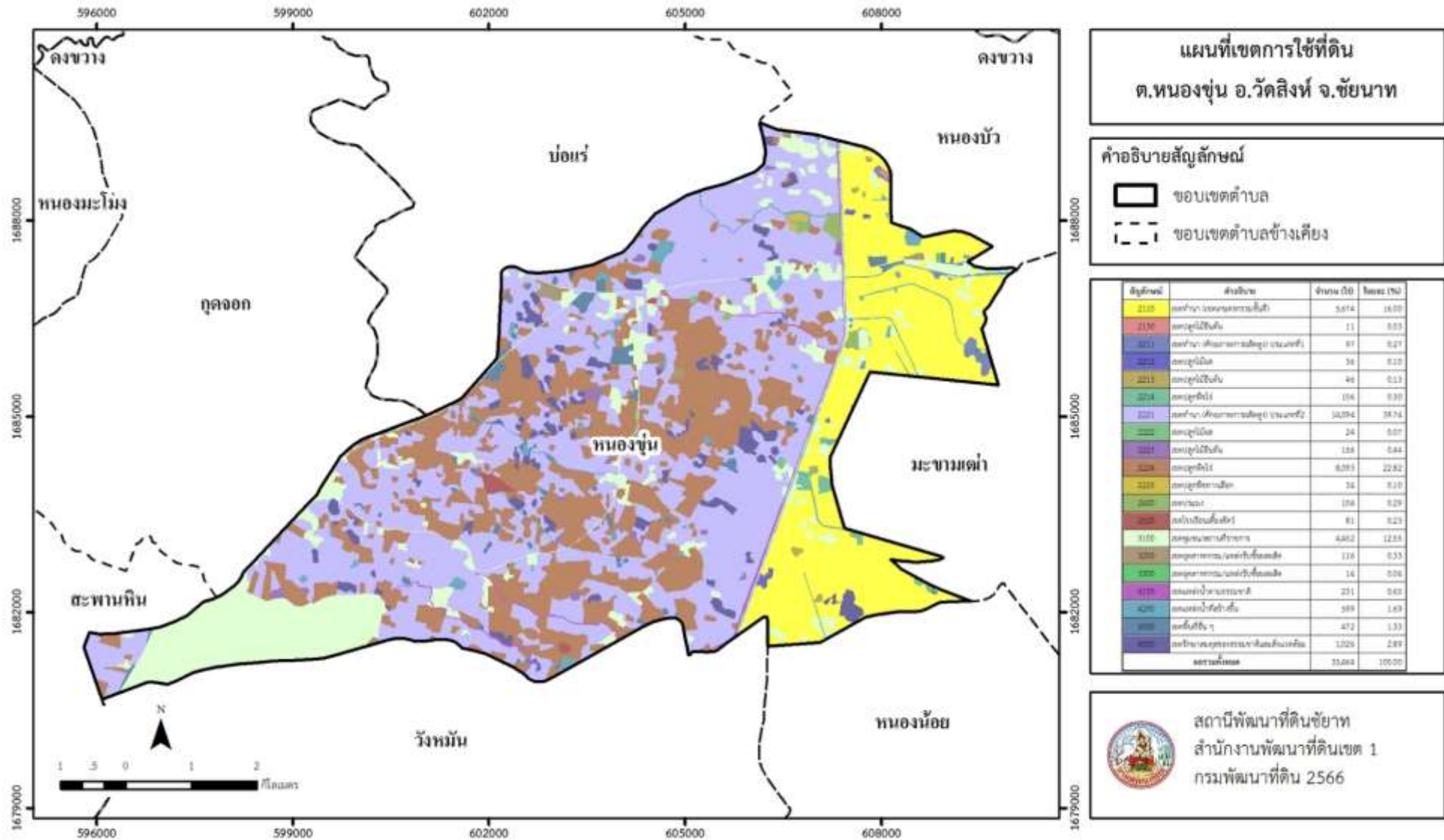
**ตารางที่ 6-1** เขตการใช้ที่ดิน ตำบลหนองขุ่น อำเภอดงสิงห์ จังหวัดชัยนาท

สัญลักษณ์	คำอธิบาย	เนื้อที่	
		ไร่	ร้อยละ
<b>1. เขตเกษตรกรรม</b>			
<b>1.1 เขตเกษตรกรรมขั้นดี</b>			
2110	เขตทำนา	5,674	16.00
2130	เขตปลูกไม้ยืนต้น	11	0.03
<b>1.2 เขตเกษตรกรรมที่มีศักยภาพการผลิตสูง (ประเภทที่1)</b>			
2211	เขตทำนา	97	0.27
2212	เขตปลูกไม้ผล	36	0.10
2213	เขตปลูกไม้ยืนต้น	46	0.13
2214	เขตปลูกพืชไร่	106	0.30

ตารางที่ 6-1 (ต่อ)

สัญลักษณ์	คำอธิบาย	เนื้อที่	
		ไร่	ร้อยละ
<b>1.3 เขตเกษตรกรรมที่มีศักยภาพการผลิตสูง (ประเภทที่2)</b>			
2221	เขตทำนา	14,094	39.74
2222	เขตปลูกไม้ผล	24	0.07
2223	เขตปลูกไม้ยืนต้น	156	0.44
2224	เขตปลูกพืชไร่	8,093	22.82
2225	เขตปลูกพืชทางเลือก	34	0.10
<b>2. เขตประมง</b>			
2400	เขตประมง	104	0.29
<b>3. เขตปศุสัตว์</b>			
2520	เขตโรงเรือนเลี้ยงสัตว์	81	0.23
<b>4. เขตชุมชนและสิ่งปลูกสร้าง</b>			
3100	เขตชุมชน/สถานที่ราชการ	4,452	12.55
3200	เขตอุตสาหกรรม/แหล่งรับซื้อผลผลิต	116	0.33
3300	เขตการใช้พื้นที่เฉพาะ	14	0.04
<b>5. เขตแหล่งน้ำ</b>			
4100	เขตแหล่งน้ำตามธรรมชาติ	231	0.65
4200	เขตแหล่งน้ำที่สร้างขึ้น	599	1.69
<b>6. เขตพื้นที่อื่นๆ</b>			
5000	เขตพื้นที่อื่นๆ	472	1.33
<b>7. เขตรักษาสมดุลของธรรมชาติและสิ่งแวดล้อม</b>			
6000	เขตรักษาสมดุลของธรรมชาติและสิ่งแวดล้อม	1,026	2.89
<b>รวมทั้งหมด</b>		<b>35,464</b>	<b>100.00</b>

หมายเหตุ : เนื้อที่คำนวณด้วยระบบสารสนเทศภูมิศาสตร์



รูปที่ 6-1 แผนที่เขตการใช้ที่ดินตำบลหนองซุ่น อำเภอวัดสิงห์ จังหวัดชัยนาท

## บทที่ 7

### การขับเคลื่อนแผนการใช้ที่ดิน

#### 7.1 ขั้นตอนการดำเนินงาน

ภายหลังจากจัดทำแผนการใช้ที่ดินตำบลวังหมัน อำเภอวัดสิงห์ จังหวัดชัยนาท แล้วจะต้องดำเนินการดังต่อไปนี้

7.1.1 จัดทำเป้าหมายการดำเนินงานและกิจกรรมต่างๆ ที่จะดำเนินการใน ปีงบประมาณ 2567 – 2570

7.1.2 นำแผนการจัดทำโรงการบริหารจัดการทรัพยากรดินระดับตำบลไปเสนอต่อองค์การบริหารส่วนตำบลวังหมัน เพื่อขอความร่วมมือกับกรมพัฒนาที่ดินดำเนินการกิจกรรมต่างๆ ที่กำหนดไว้ในแผน และได้รับการเชื่อมโยงสู่แผนพัฒนาตำบล

7.1.3 สถานีพัฒนาที่ดินชัยนาท จัดทำรายงานเสนอเป้าหมายและงบประมาณ ไปยังกรมพัฒนาที่ดิน

7.1.4 กรมพัฒนาที่ดินพิจารณาสนับสนุนงบประมาณกิจกรรมและโครงการตามเป้าหมายที่กำหนดในแผนการจัดทำโรงการบริหารจัดการทรัพยากรดินระดับตำบล

7.1.5 สถานีพัฒนาที่ดินชัยนาท นำเสนอต่อที่ประชุมจังหวัด/อำเภอ เพื่อสร้างการรับรู้และประชาสัมพันธ์ให้หน่วยงานอื่น นำโครงการภายใต้หน่วยงานมาพัฒนาพื้นที่ตามแผนการจัดทำโรงการบริหารจัดการทรัพยากรดินระดับตำบลที่ได้กำหนดไว้

#### 7.2 กิจกรรมของกรมพัฒนาที่ดินในเขตการใช้ที่ดินที่จะดำเนินการในปีงบประมาณ 2567-2571

งบประมาณที่กำหนดไว้เป็นการประมาณเบื้องต้น อาจมีการเปลี่ยนแปลงตามที่ได้รับการจัดสรรให้ดำเนินการ (ตารางที่ 7-1)

##### เขตพื้นที่เกษตรกรรม

1) ดินขาดความอุดมสมบูรณ์ มีแผนงาน/โครงการปรับปรุงบำรุงดิน ดังนี้

(1) การส่งเสริมการผลิตและการใช้สารอินทรีย์ ด้วยการจัดตั้งกลุ่มเกษตรกรใช้สารอินทรีย์ลดการใช้สารเคมีทางการเกษตร

(2) การส่งเสริมการปรับปรุงบำรุงดินด้วยพืชปุ๋ยสด

(3) การส่งเสริมการปรับปรุงแก้ไขพื้นที่ดินกรดด้วยโดโลไมท์

(4) การรณรงค์ไกลบตอซัง ลดการเผา

(5) การส่งเสริมตรวจวิเคราะห์ดินเพื่อนำมาซึ่งการปรับปรุงบำรุงดินโดยหมอดินอาสา

2) การชะล้างพังทลายของดิน มีแผนงาน/โครงการฟื้นฟูและป้องกันการชะล้างพังทลายของดิน ดังนี้

(1) การปลูกหญ้าแฝกเพื่อการอนุรักษ์ดินและน้ำ

(2) การจัดระบบอนุรักษ์ดินและน้ำลุ่ม-ดอน

- 3) พื้นที่แล้งซ้ำซาก มีแผนงาน/โครงการบริหารจัดการน้ำ ดังนี้
  - (1) การพัฒนาแหล่งน้ำขนาดเล็กเพื่อการอนุรักษ์ดินและน้ำ
  - (2) การก่อสร้างแหล่งน้ำในไร่นานอกเขตชลประทาน
  - (3) การก่อสร้างแหล่งกักเก็บน้ำพร้อมทั้งจัดทำระบบส่งน้ำ

### 7.3 กิจกรรมที่ขอการสนับสนุนจากส่วนราชการอื่น (ตารางที่ 7-2)

#### 7.3.1 เขตพื้นที่เกษตรกรรม

- 1) เขตทำนา เขตปลูกพืชไร่ เขตปลูกไม้ผล และเขตปลูกไม้ยืนต้น
  - (1) ใช้ตลาดนำการผลิตในการเลือกชนิดพืชและหาตลาดรองรับ ทั้งในเขตที่เหมาะสมและในเขตที่ไม่เหมาะสมและต้องการปรับเปลี่ยนชนิดพืช (สำนักงานพาณิชย์จังหวัด/สำนักงานสหกรณ์จังหวัด)
  - (2) การอบรมให้ความรู้การเข้าสู่กระบวนการรับรองมาตรฐานสินค้าเกษตรปลอดภัย (GAP) (กรมวิชาการเกษตร)
  - (3) จัดอบรมถ่ายทอดความรู้การทำเกษตรผสมผสานตามแนวทางเศรษฐกิจ พอเพียง (กรมส่งเสริมการเกษตร)
  - (4) สนับสนุนการขุดเจาะน้ำบาดาล (กรมทรัพยากรน้ำบาดาล)
- 2) เขตปศุสัตว์ และเขตเพาะเลี้ยงสัตว์น้ำ
  - (1) ส่งเสริม/สนับสนุนการปลูกหญ้าเลี้ยงสัตว์ (สำนักงานปศุสัตว์จังหวัด)
  - (2) ส่งเสริม/สนับสนุนพันธุ์ปลาน้ำจืดชนิดต่างๆ (สำนักงานประมงจังหวัด)

#### 7.3.2 พื้นที่แหล่งน้ำ

- 1) สนับสนุนการพัฒนาเพื่อเพิ่มพื้นที่กักเก็บน้ำและระบบส่งน้ำ (สำนักงานชลประทานจังหวัด)

### 7.4 ความต้องการของชุมชนและองค์กรปกครองส่วนท้องถิ่น

จากการดำเนินการจัดทำกระบวนการมีส่วนร่วมของประชาชน (PRA) ที่องค์การบริหารส่วนตำบลวังหมัน เมื่อวันที่ 30 พฤษภาคม 2566 ได้มีความต้องการของประชาชนที่ต้องการให้ดำเนินการเกี่ยวกับแก้ปัญหาดินเสื่อมโทรมและฟื้นฟูความอุดมสมบูรณ์ของดิน การขาดแคลนน้ำ ปรับรูปที่ดินและเปลี่ยนกิจกรรมการผลิตให้เหมาะสมกับที่ดิน การเชื่อมโยงเครือข่ายอาสาเกษตรกับเกษตรกรให้เข้มแข็ง ปัญหาภาระหนี้สิน เพื่อตอบสนองต่อความต้องการของชุมชนและการแก้ไขปัญหาเชิงพื้นที่ของตำบลวังหมัน กรมพัฒนาที่ดินได้วิเคราะห์เบื้องต้น ดังต่อไปนี้

ปัญหาของตำบลวังหมันในภาพรวมสรุปได้ว่า มีปัญหาสำคัญ 2 ประการ คือ (1) ปัญหาการขาดแคลนน้ำจนเกิดแล้งซ้ำซาก (2) ปัญหาดินเสื่อมโทรม และมีปัญหารองลงมา คือ ปัญหานี้สินที่เกิดจากการทำการเกษตร และภัยธรรมชาติ ปัญหาดังกล่าวนี้ส่งผลกระทบต่อคุณภาพชีวิตของราษฎรในชุมชนโดยรวม

ในกรณีของปัญหาความเสื่อมโทรมของที่ดินนั้นจะรวมถึง (1)ดินขาดความอุดมสมบูรณ์ (2)ดินตื้น ดินดาน ดินกรด (3)การใช้สารเคมีสะสมมาเป็นเวลานาน (4)ขาดความรู้การจัดการดิน

ในกรณีของการขาดแคลนนํ้า นั้น นอกจากผลการทับถมของตะกอนดินในแหล่งนํ้าจวนตื้นเขินดังกล่าวข้างต้นแล้ว การที่ประชากรเพิ่มขึ้น กิจกรรมที่ต้องใช้นํ้าเพิ่มขึ้น ทำการเกษตรเพิ่มขึ้น รวมทั้งเหตุการณ์ที่เกิดจากการเปลี่ยนแปลงภูมิอากาศ เช่น ปริมาณฝนน้อยกว่าปกติ ฝนทิ้งช่วง จนเกิดความแห้งแล้ง การขาดแคลนนํ้าจึงเกิดขึ้นอย่างต่อเนื่อง จำเป็นต้องวางระบบอนุรักษ์ดินและนํ้าเพื่อกักนํ้าในดิน คงความอุดมสมบูรณ์ เพื่อจัดหานํ้าให้แหล่งนํ้าต้นทุน โดยวิธีการต่างๆ ให้เพียงพอแก่ความต้องการ

ประเด็นหลักจากข้อเสนอให้แก้ไขปัญหาระบบการขาดแคลนนํ้า จะสรุปได้ว่ามี 5 ประการ คือ (1) การขุดลอกแหล่งนํ้าในปัจจุบันซึ่งรวมถึงอ่างเก็บนํ้า ฝ่ายกั้นนํ้า ลำนํ้า เป็นต้น (2) สร้างฝายชะลอนํ้า เพื่อรอเก็บนํ้าเพิ่มเติมจากที่มีอยู่เดิมในรูปแบบแก้มลิง (3) ขุดเจาะบ่อบาดาล (4) ก่อสร้างคลองส่งนํ้าเพื่อการกระจายนํ้า และ (5) งานจัดระบบอนุรักษ์ดินและนํ้า

เพื่อตอบสนองข้อเสนอดังกล่าวทั้ง 5 ประการนี้ จากการวิเคราะห์ข้อมูลเบื้องต้นที่มีอยู่ในปัจจุบันแล้วสรุปได้ว่า “ไม่สามารถดำเนินการแก้ปัญหาหมู่บ้านใดหมู่บ้านหนึ่งหรือใช้วิธีการใดวิธีการหนึ่ง แล้วจะแก้ไขปัญหาระบบการขาดแคลนนํ้าทั้งตำบลได้โดยสิ้นเชิง”

การแก้ไขปัญหาระบบการขาดแคลนนํ้าจะต้องดำเนินการทั้งตำบลควบคู่กันทั้งปัญหาระบบชลประทานของดินกับปัญหาระบบการขาดแคลนนํ้า โดย จัดทำโครงการ “การพัฒนาที่ดินและนํ้าที่เป็นระบบ” ทั้งพื้นที่ตำบลที่รวมข้อเสนอในการแก้ไขปัญหาระบบการจัดการพื้นที่ที่ต้องปลูกป่าเสริม สร้างฝายชะลอนํ้า เพื่อรักษานํ้าให้อยู่ในพื้นที่ โดยจัดทำประปา และก่อสร้างระบบอนุรักษ์ดินและนํ้าเพื่อลดการชะล้างพังทลาย การสูญเสียดิน และชะลอการไหล ของนํ้า จัดรูปที่ดิน วางผังนํ้าทั้งระบบ และสนับสนุนการปรับเปลี่ยนกิจกรรมการผลิต การจัดการพื้นที่ควรพัฒนาที่ดินและระบบนํ้า ได้แก่ การขุดลอกคลอง ก่อสร้างสระนํ้า ฝ่ายกั้นนํ้า คลองส่งนํ้า คลองระบายนํ้าหรือพนังป้องกันนํ้าท่วม การขุดบ่อบาดาล ปรับรูปที่ดินปรับเปลี่ยนกิจกรรมการผลิต และการทำระบบอนุรักษ์ดินและนํ้าเพื่อให้การใช้ที่ดินสามารถ ใช้พื้นที่ได้อย่างต่อเนื่องและเกิดประโยชน์ทั้งตัวเกษตรกร ชุมชน ในด้านเศรษฐกิจ สังคมและสิ่งแวดล้อม

ตารางที่ 7-1 กิจกรรมของกรมพัฒนาที่ดินในเขตเกษตรกรรมที่จะดำเนินการในปีงบประมาณ 2567-2571

เขตการใช้ที่ดิน (เกษตรกรรม)	แผนงาน/โครงการ	งบประมาณ (บาท)
<b>1. เขตเกษตรกรรมขั้นดี</b> 1.1 เขตทำนา เนื้อที่ 5,674 ไร่ 1.2 เขตปลูกไม้ยืนต้น เนื้อที่ 11 ไร่	<b>1. การปรับปรุงบำรุงดิน</b> 1.1 การส่งเสริมการผลิตและการใช้สารอินทรีย์ 1.2 การส่งเสริมการปรับปรุงบำรุงดินด้วยพืชปุ๋ยสด 1.3 การจัดหาปุ๋ยโดโลไมท์เพื่อปรับปรุงบำรุงพื้นที่ดินกรด 1.4 การทำปุ๋ยหมัก <b>2. การบริหารจัดการน้ำ</b> 2.1 การก่อสร้างแหล่งน้ำในไร่นานอกเขตชลประทาน	13,000 16,500 25,500 17,000 609,000
<b>2. เขตเกษตรกรรมที่มีศักยภาพการผลิตสูง (ประเภทที่1-2)</b> 2.1 เขตพื้นที่ทำนา เนื้อที่ 14,191 ไร่	<b>1. การปรับปรุงบำรุงดิน</b> 1.1 การส่งเสริมการผลิตและการใช้สารอินทรีย์ 1.2 การส่งเสริมการปรับปรุงบำรุงดินด้วยพืชปุ๋ยสด 1.3 การจัดหาปุ๋ยโดโลไมท์เพื่อปรับปรุงบำรุงพื้นที่ดินกรด 1.4 การทำปุ๋ยหมัก 1.5 การส่งเสริมณรงค์การไถกลบ งดเผา <b>2. การบริหารจัดการน้ำ</b> 2.1 การก่อสร้างแหล่งน้ำในไร่นานอกเขตชลประทาน	26,000 123,750 102,000 51,000 100,000 1,015,000
2.2 เขตปลูกไม้ผล เนื้อที่ 60 ไร่ 2.3 ปลูกไม้ยืนต้น เนื้อที่ 202 ไร่ 2.4 เขตปลูกพืชไร่ เนื้อที่ 8,199 ไร่ 2.5 เขตปลูกพืชทางเลือก เนื้อที่ 34 ไร่	<b>1. การปรับปรุงบำรุงดิน</b> 1.1 การส่งเสริมการผลิตและการใช้สารอินทรีย์ 1.2 การส่งเสริมการปรับปรุงบำรุงดินด้วยพืชปุ๋ยสด 1.3 การจัดหาปุ๋ยโดโลไมท์เพื่อปรับปรุงบำรุงพื้นที่ดินกรด 1.4 การทำปุ๋ยหมัก	13,000 24,750 42,500 17,000



ตารางที่ 7-1 (ต่อ)

เขตการใช้ที่ดิน (เกษตรกรรม)	แผนงาน/โครงการ	งบประมาณ (บาท)
	2. การบริหารจัดการน้ำ 2.1 การก่อสร้างแหล่งน้ำในไร่นานอกเขตชลประทาน	507,500
3. เขตประมง เนื้อที่ 104 ไร่	1. การฟื้นฟูและป้องกันการชะล้างพังทลายของดิน 1.1 การปลูกหญ้าแฝกเพื่อการอนุรักษ์ดินและน้ำ	36,500
4. เขตปศุสัตว์ 4.1 เขตโรงเรือนเลี้ยงสัตว์ เนื้อที่ 81 ไร่	1. การฟื้นฟูและป้องกันการชะล้างพังทลายของดิน 1.1 การปลูกหญ้าแฝกเพื่อการอนุรักษ์ดินและน้ำ	36,500
5. เขตแหล่งน้ำ 5.1 เขตแหล่งน้ำตามธรรมชาติ เนื้อที่ 231 ไร่ 5.2 เขตแหล่งน้ำที่สร้างขึ้น เนื้อที่ 599 ไร่	1. การฟื้นฟูและป้องกันการชะล้างพังทลายของดิน 1.1 การปลูกหญ้าแฝกเพื่อการอนุรักษ์ดินและน้ำ	109,500
	รวมแผนงาน/โครงการ	2,886,000

ตารางที่ 7-2 สรุปกิจกรรมที่ขอรับการสนับสนุนจากส่วนราชการอื่นในเขตการใช้ที่ดิน

เขตการใช้ที่ดิน	กิจกรรมที่ขอการสนับสนุนจากส่วนราชการอื่น
<p><b>1. เขตเกษตรกรรมชั้นดี</b></p> <p>1.1 เขตพื้นที่ทำนา เนื้อที่ 5,674 ไร่</p> <p>1.2 เขตปลูกไม้ยืนต้น เนื้อที่ 11 ไร่</p> <p><b>2. เขตเกษตรกรรมที่มีศักยภาพการผลิตสูง (ประเภทที่ 1-2)</b></p> <p>2.1 เขตพื้นที่ทำนา เนื้อที่ 14,191 ไร่</p> <p>2.2 เขตปลูกไม้ผล เนื้อที่ 60 ไร่</p> <p>2.3 เขตปลูกไม้ยืนต้น เนื้อที่ 202 ไร่</p> <p>2.4 เขตปลูกพืชไร่ เนื้อที่ 8,199 ไร่</p> <p>2.5 เขตปลูกพืชทางเลือก เนื้อที่ 34 ไร่</p>	<p><b>การแก้ปัญหาดินเสื่อมโทรม พื้นฟูความอุดมสมบูรณ์ของดิน และเพิ่มศักยภาพการผลิต</b></p> <p>1) โครงการส่งเสริมและพัฒนาสหกรณ์/กลุ่มเกษตรกรให้มีความเข้มแข็งตามศักยภาพ (สนง.สหกรณ์จังหวัด)</p> <p>2) โครงการเกษตรอินทรีย์(ศูนย์วิจัยพืชไร่จังหวัด)</p> <p>3) โครงการศูนย์เรียนรู้การเพิ่มประสิทธิภาพการผลิตภาคเกษตร (ศูนย์วิจัยพืชไร่จังหวัด)</p> <p>4) โครงการวิจัยและพัฒนาเทคโนโลยีและนวัตกรรม (ศูนย์วิจัยพืชไร่จังหวัด)</p> <p>5) โครงการการบริหารความหลากหลายชีวภาพ (ศูนย์วิจัยพืชไร่จังหวัด)</p> <p>6) โครงการพัฒนาเกษตรกรปราดเปรื่อง (Smart Farmer)</p> <p>7) โครงการส่งเสริมเกษตรกรทฤษฎีใหม่ในเขตปฏิรูปที่ดิน (สนง.การปฏิรูปที่ดินจังหวัด)</p> <p>8) โครงการสร้างและพัฒนาเกษตรกรรุ่นใหม่ (สนง.การปฏิรูปที่ดินจังหวัด)</p> <p>9) โครงการพัฒนาเกษตรกรยั่งยืน (สนง.การปฏิรูปที่ดินจังหวัด)</p> <p>10) โครงการพัฒนารูจกชุมชนในเขตปฏิรูปที่ดิน (สนง.การปฏิรูปที่ดินจังหวัด)</p> <p>11) โครงการส่งเสริมเกษตรกรทฤษฎีใหม่ (สนง.การปฏิรูปที่ดินจังหวัด)</p> <p><b>การปรับปรุงที่ดินและเปลี่ยนกิจกรรมการผลิต</b></p> <p>1) โครงการพัฒนาเครือข่ายงานส่งเสริมการเกษตร (สนง.เกษตรจังหวัด)</p> <p>2) โครงการเสริมสร้างและพัฒนาศักยภาพองค์กรเกษตรกร (สนง.เกษตรจังหวัด)</p> <p>3) โครงการขับเคลื่อนการดำเนินงานส่งเสริมและพัฒนาวิสาหกิจชุมชน (สนง.เกษตรจังหวัด)</p> <p>4) โครงการส่งเสริมเกษตรกรรมทางเลือก (สนง.เกษตรจังหวัด)</p> <p>5) โครงการส่งเสริมการใช้เครื่องจักรกลทางการเกษตร (สนง.เกษตรจังหวัด)</p> <p>6) โครงการส่งเสริมเกษตรผสมผสาน (สนง.เกษตรจังหวัด)</p> <p>7) โครงการขับเคลื่อนเศรษฐกิจพอเพียงในสหกรณ์และกลุ่มเกษตรกร (สนง.เกษตรจังหวัด)</p> <p>8) โครงการพัฒนาตลาดสินค้าเกษตร (สนง.เกษตรจังหวัด)</p> <p>9) โครงการธนาคารสินค้าเกษตร (สนง.เกษตรจังหวัด)</p> <p>10)โครงการศักยภาพการดำเนินธุรกิจของสหกรณ์การเกษตรและกลุ่มเกษตรกร (สนง.เกษตรจังหวัด)</p>

ตารางที่ 7-2 (ต่อ)

เขตการใช้ที่ดิน	กิจกรรมที่ขอการสนับสนุนจากส่วนราชการอื่น
	11) โครงการผลิตพันธุ์พืชและปัจจัยการผลิต (สนง.เกษตรจังหวัด) 12) โครงการระบบส่งเสริมการเกษตรแบบแปลงใหญ่ (สนง.เกษตรจังหวัด) 16) โครงการบริหารจัดการพื้นที่เกษตรกรรม (สนง.เกษตรจังหวัด) 17) โครงการผลิตและสนับสนุนหัวเชื้อจุลินทรีย์ควบคุมศัตรูพืช (ศูนย์ส่งเสริมเทคโนโลยีการเกษตรด้าน อารักขาพืชจังหวัด) 18) โครงการสนับสนุนการผลิตจุลินทรีย์ควบคุมศัตรูพืชทดแทนการใช้สารเคมี (ศูนย์ส่งเสริมเทคโนโลยีการเกษตรด้าน อารักขาพืชจังหวัด) 19) โครงการจัดตั้งศูนย์เรียนรู้เศรษฐกิจพอเพียงชุมชน (อบต.)
3. เขตปศุสัตว์ 3.1 เขตโรงเรือนเลี้ยงสัตว์ เนื้อที่ 81 ไร่ 4. เขตประมง เนื้อที่ 104 ไร่ 5. เขตแหล่งน้ำ 5.1 เขตแหล่งน้ำตามธรรมชาติ เนื้อที่ 231 ไร่ 5.2 เขตแหล่งน้ำที่สร้างขึ้น เนื้อที่ 599 ไร่	1) โครงการสร้างความเข้มแข็งกลุ่มการผลิตด้านการเกษตร (กรมประมง) 2) โครงการส่งเสริมและพัฒนาอาชีพเพื่อแก้ไขปัญหาที่ดินทำกินของเกษตรกร (กรมประมง) 3) โครงการส่งเสริมการเลี้ยงสัตว์แบบแปลงใหญ่ (สนง.ปศุสัตว์จังหวัด) 4) โครงการออกแบบการปรับเปลี่ยนการใช้น้ำเพื่อการเกษตรตามนโยบาย (กรมชลประทาน) 5) โครงการพัฒนาพื้นที่ให้เป็นพื้นที่รับน้ำ (กรมชลประทาน) 6) โครงการส่งเสริมและพัฒนาการผลิตข้าวโพดเลี้ยงสัตว์ (อบต.) 7) โครงการเลี้ยงปลาในสระน้ำขนาดเล็ก (อบต.) 8) โครงการฝายเก็บกักน้ำเพื่อการเกษตร (อบต.) 9) โครงการพัฒนาแหล่งน้ำปรับปรุงสระเก่า (อบต.)

ตาราง 7-3 เป้าหมายการดำเนินงานและงบประมาณ ตำบลวังหมัน อำเภอวัดสิงห์ จังหวัดชัยนาทแผน 5 ปี (พ.ศ. 2567-2571)

เขตการใช้ที่ดิน	งาน/โครงการ/กิจกรรม	หน่วย นับ	เป้าหมาย					รวม	งบประมาณ (บาท)					รวม
			2567	2568	2569	2570	2571		2567	2568	2569	2570	2571	
เขตเกษตรกรรม	<b>1.ปรับปรุงบำรุงดิน</b>													
	1.1 การส่งเสริมการผลิตและการใช้สารอินทรีย์	ราย	400	400	400	400	400	20,000	10,400	10,400	10,400	10,400	10,400	52,000
	1.2 การส่งเสริมการปรับปรุงบำรุงดินด้วยพืชปุ่ยมสด	ไร่	200	200	200	200	200	1,000	33,000	33,000	33,000	33,000	33,000	165,000
	1.3 การจัดหาปุ๋ยมุโดโลไมท์เพื่อปรับปรุงพื้นที่ดินกรด	ตัน	20	20	20	20	20	100	34,000	34,000	34,000	34,000	34,000	170,000
	1.5 การทำปุ๋ยมุหมัก	ตัน	5	5	5	5	5	25	17,000	17,000	17,000	17,000	17,000	85,000
	1.6 รมรณรงค์เือกลบตอซัง	แปลง	1	1	1	1	1	5	20,000	20,000	20,000	20,000	20,000	100,000
	<b>2.การบริหารจัดการน้ำ</b>													
	2.1 การก่อสร้างแหล่งน้ำในไร่นานอกเขตชลประทาน	บ่อ	21	21	21	21	21	105	426,300	426,300	426,300	426,300	426,300	2,131,500
	<b>3.การฟื้นฟูและป้องกันการชะล้างพังทลายของดิน</b>													
3.1 การปลูกแฝกเพื่อการอนุรักษ์ดินและน้ำ	กล้า	50,000	50,000	50,000	50,000	50,000	250,000	36,500	36,500	36,500	36,500	36,500	182,500	

## เอกสารอ้างอิง

กรมทรัพยากรน้ำบาดาล. ๒๕๖๖. ปริมาณน้ำและจำนวนบ่อบาดาล ปี ๒๕๖๕. แหล่งที่มา:

<http://app.dgr.go.th/newpasutara/xml/search.php>, ๒๖ พฤษภาคม ๒๕๖๖.

กรมอุตุนิยมวิทยา. ๒๕๖๖. ปริมาณน้ำฝนเฉลี่ยคาบ ๓๐ ปี (พ.ศ. ๒๕๓๖-๒๕๖๕). กรมอุตุนิยมวิทยากระทรวงดิจิทัลเพื่อเศรษฐกิจและสังคม, กรุงเทพฯ.

สำนักเทคโนโลยีการสำรวจและทำแผนที่. ๒๕๖๖. แผนที่ขอบเขตตำบล ปี ๒๕๖๔ (ไฟล์ข้อมูล). กรมพัฒนาที่ดิน กระทรวงเกษตรและสหกรณ์, กรุงเทพฯ.

กองสำรวจดินและวิจัยทรัพยากรดิน. ๒๕๖๖. แผนที่ทรัพยากรดิน (ไฟล์ข้อมูล). กรมพัฒนาที่ดิน กระทรวงเกษตรและสหกรณ์, กรุงเทพฯ.

กองนโยบายและแผนการใช้ที่ดิน. ๒๕๖๖. แผนที่สภาพการใช้ที่ดิน ปี ๒๕๖๖ (ไฟล์ข้อมูล). กรมพัฒนาที่ดิน กระทรวงเกษตรและสหกรณ์, กรุงเทพฯ.

บัณฑิต ต้นศิริ และ คำารณ ไทรพิก. ๒๕๕๒. คู่มือการประเมินคุณภาพที่ดิน. กองวางแผนการใช้ที่ดิน กรมพัฒนาที่ดิน.

(บทที่ ๒.๖ สภาพเศรษฐกิจและสังคม)

กรมการพัฒนาชุมชน. ๒๕๖๖. ข้อมูลความจำเป็นพื้นฐาน (จปฐ.)รายจังหวัด รายอำเภอ และรายตำบล ปี ๒๕๖๕. แหล่งที่มา :<https://ebmn.cdd.go.th/>. ๑ มิถุนายน ๒๕๖๖.

กรมส่งเสริมการเกษตร. ๒๕๖๖. จำนวนครุฑเรือนเกษตรกรที่ขึ้นทะเบียนเกษตรกร จำแนกรายจังหวัด รายอำเภอ และรายตำบล (ณ เดือนมกราคม พ.ศ. ๒๕๖๖). แหล่งที่มา : <http://mvos๒.gistda.or.th/>. ๑๕ พฤษภาคม ๒๕๖๖

สำนักบริหารการทะเบียน กรมการปกครอง. ๒๕๖๖. รายงานสถิติจำนวนประชากรและบ้าน รายจังหวัด รายอำเภอ และรายตำบล (ณ เดือนธันวาคม พ.ศ. ๒๕๖๕).แหล่งที่มา:

<https://stat.bora.dopa.go.th/stat/statnew/statyear/#/TableTemplate/Area/statpop.๑> พฤษภาคม ๒๕๖๖.

## ที่ปรึกษา

- |                                    |   |
|------------------------------------|---|
| 1) นางนงนุช ศรีพุ่ม                | ผู้อำนวยการสำนักงานพัฒนาที่ดินเขต 1                 |
| 2) นางมัทธนา ชัยมหาวัน             | ผู้เชี่ยวชาญด้านการวางระบบ สำนักงานพัฒนาที่ดินเขต 1 |
| 3) นางสาวรัตติยา โตจิ้น            | ผู้อำนวยการสถานีพัฒนาที่ดินชัยนาท                   |
| 4) กลุ่มวางแผนการใช้ที่ดิน         | สำนักงานพัฒนาที่ดินเขต 1                            |
| 5) กลุ่มวิชาการเพื่อการพัฒนาที่ดิน | สำนักงานพัฒนาที่ดินเขต 1                            |
| 6) กองนโยบายและแผนการใช้ที่ดิน     | กรมพัฒนาที่ดิน                                      |

## ผู้ดำเนินการ

- |                          |                             |
|--------------------------|-----------------------------|
| 1) นายสายชล ปิ่นนาค      | เจ้าพนักงานการเกษตรชำนาญงาน |
| 2) นางสาวตรุณี อ่อนศรี   | นักวิชาการเกษตร             |
| 3) นายอิวิวัฒน์ สุริวงษ์ | เจ้าหน้าที่แผนที่และภาพถ่าย |



ติดต่อเรา :

สถานีพัฒนาที่ดินชัยนาท

เลขที่ 83 หมู่ที่ 1 ตำบลหนองมะโมง

อำเภอหนองมะโมง จังหวัดชัยนาท

โทรศัพท์/โทรสาร.056-466978, 056-466979

E-mail : cnt01@ldd.go.th



กรมพัฒนาที่ดิน

LAND DEVELOPMENT DEPARTMENT

กระทรวงเกษตรและสหกรณ์

2003/61 ถนนพหลโยธิน แขวงลาดยาว

เขตจตุจักร กรุงเทพฯ 10900

Call Center 1760